

VILNIAUS PEDAGOGINIS UNIVERSITETAS
SOCIALINĖS PEDAGOGIKOS KATEDRA
SOCIALINĖS KOMUNIKACIJOS INSTITUTAS

Irena Kregždienė

SOCIALINIS PEDAGOGAS – PAGALBOS ŠEIMAI
KOORDINATORIUS

Magistro darbas

Darbo vadovas prof. habil. dr.
Juozas Vytautas Uzdila

Vilnius, 2005

Darba

**SOCIALINIS PEDAGOGAS – PAGALBOS ŠEIMAI
KOORDINATORIUS**

2005 m. birželio mėn. 8d. įteikiau moksliniam vadovui.

.....
(magistranto parašas)

.....
(vadovo parašas)

Magistrinio darbo vadovo vertinimas:

.....
.....
.....
(data) (v., pavardė) (parašas)

Recenzento vertinimas

.....
.....
.....
(data) (v., pavardė) (parašas)

Magistro darbų gynimo komisijos įvertinimas:

.....

Komisijos pirmininkas:

Komisijos nariai:

.....

.....

.....

.....

PATVIRTINIMAS APIE ATLIKTO MAGISTRO DARBO SAVARANKIŠKUMĄ

Patvirtinu, kad įteikiamas magistro darbas yra:

1. Atliktas savarankiškai ir nėra pateiktas kitam kursui šiame ar ankstesniuose semestruose.
2. Nebuvo naudotas kitame Institute / Universitete Lietuvoje ir užsienyje.
3. Nedaroma nuorodų į kitus darbus, jeigu jie nėra nurodyti darbe.
4. Pateikia visą panaudotos literatūros sąrašą.

Vardas, pavardė

parašas

TURINYS

ĮVADAS	5
1. SOCIALINIS PEDAGOGAS PAGALBOS ŠEIMAI KOORDINAVIMO SISTEMOJE	9
1.1. Šeima dabartinėje Lietuvoje	9
1.2. Socialinės pagalbos šeimoms būtinumas	13
1.3. Socialinio pedagogo veikla teikiant pagalbą šeimai	18
2. EMPIRINIO TYRIMO METODIKA IR ORGANIZAVIMAS	30
2.1. Tyrimo metodologinės nuostatos	30
2.2. Tyrimo metodai ir instrumentai	31
2.3. Tyrimo organizavimas: imtis ir procedūros	32
3. EMPIRINIO TYRIMO DUOMENŲ ANALIZĖ IR BENDRINIMAS	33
3.1. Bendradarbiavimo su mokykla vadybinis aspektas	33
3.2. Socialinio pedagogo ir klasės auklėtojų bendradarbiavimas teikiant pagalbą šeimai	36
3.3. Socialinis pedagogas – pagalbos vaikui šeimoje koordinatorius	44
IŠVADOS IR REKOMENDACIJOS	48
LITERATŪRA	50
SUMMARY	52
PRIEDAI	53

IVADAS

Sudėtingų Lietuvos švietimo tikslų įgyvendinimas reikalauja organizacijos palankumo, formų atnaujinimo pagal laiko dvasią, socialinius ir kultūrinius visuomenės poreikius. Nauji demokratijos procesai, ekonominės ir kultūrinės visuomenės gyvenimo sąlygos, šeimos ir mokyklos ryšių raidą sudaro konkrečias aplinkybes socialinio pedagogo pareigybei Lietuvos mokyklose atsirasti, nes reikia žmonių, kurie veiktų ugdymo institucijose ir jos kontingento socialinėje aplinkoje, darytų kompleksinį poveikį šeimoms ir vaikams. Taip dirbant įmanoma daryti poveikį šeimai vykdyti vaikui teikiamos socialinės pagalbos tikslumą, užmegzti glaudžius ryšius tarp ugdytinio ir socialinės aplinkos, humanizuoti vaiko socialinę ir edukacinę aplinką, padėti vaikui geriau adaptuotis, atskleisti individualias ir bendruomenines galias ir išteklius.

Švietimas – vienas iš svarbiausių socialinių veiksnių. Švietėjo pareiga - giliai išvelgti kultūrinę socialinę situaciją ir laiku atlikti pedagoginę korekciją, nes švietėjai gali tyrinėti vaiko aplinką ir ją palankiai keisti.

Pakitus Lietuvos mokyklos sampratai, didėjant visuomenės turtinei diferenciacijai, koreguojami pagrindinio ir papildomo ugdymo uždaviniai. Norint juos sėkmingai įgyvendinti, reikalingi nuolatiniai tarpininkai tarp šeimos ir vaiko, mokyklos ir visuomeninių institucijų. Todėl būtinas toks pedagogas, kuris derintų asmenybės ugdymą ir visuomenės pažangą.

Mokyklų veikla Lietuvoje turi šios srities tradicijas, yra sukaupusi darbo su šeima patirtį, kuri bent šiek tiek yra apibendrinta. Tačiau, pasikeitus visuomenės gyvenimo sąlygoms, socialinis darbas mokykloje dar stokoja kompleksiško, bei kryptingo asmens integravimo į visuomenę.

1996 m. paskelbti Lietuvos švietimo ir mokslo ministerijos ugdymo įstaigų socialinių darbuotojų kvalifikaciniai reikalavimai. Specialistų rengimo projektai teikia dideles galimybes konstruktyviai diskusijai, kūrybiniam ieškojimams.

Socialinis pedagogas mokykloje – nauja paslauga. Pagal švietimo įstatymo (2003 m. birželio 17d. Nr.IX-1630) 21 straipsnį, socialinės pagalbos paskirtis – užtikrinti vaiko teisę į mokslą, garantuoti jo saugumą mokykloje, šalinti priežastis, dėl kurių vaikas negali lankyti mokyklos ar vengia tai daryti, sugrąžinti į mokyklą ją palikusius vaikus, kartu su tėvais (globėjais, rūpintojais) padėti vaikui pasirinkti mokyklą pagal protines ir fizines galias ir

joje adaptuotis. Tai, vadinama socialine pagalba. Mokykla, teikdama mokiniui socialinę pedagoginę pagalbą, bendradarbiauja su socialinę pagalbą teikiančiomis ir kitomis tarnybomis, tai yra: vietos savivaldos, sveikatos priežiūros ir teisėtvarkos, visi drauge ir atskirai konsultuoja mokinio tėvus ir įtėvius (globėjus, rūpintojus). Socialinės pedagoginės pagalbos teikimą vaikui reglamentuoja Vyriausybės arba jos įgalioto institucijos patvirtinti socialinės pedagoginės pagalbos teikimo bendrieji nuostatai.

Svarbiausias socialinio pedagogo uždavinys – būti mokyklos konsultantu, sprendžiant įvairius su vaiko teisėmis ir jų pažeidinėjimu šeimoje susijusius klausimus. Socialinis pedagogas nedubliuoja klasės auklėtojo ar dalyko mokytojo veiklos, bet ją papildo. Socialinis pedagogas padeda klasės auklėtojui individualiai dirbti su delinkventinio elgesio, nedarnių, socialiai remtinų šeimų vaikais. Socialinis pedagogas gauna informaciją iš klasių auklėtojų, mokytojų apie vaikų mokymosi ir gyvenimo sunkumus bei konsultuoja kolegas, kaip jie turėtų padėti vaikams. Socialinis pedagogas kartu su mokyklos bendruomene rengia įvairius socialinius projektus, skirtus sėkmingesnei vaikų adaptacijai visuomenėje ir vaikų socializacijai.

Norint įgyvendinti socialinio darbo uždavinius, reikia daugiau dėmesio skirti mokytojų socialiniam rengimui, nes iki šiol šiai sričiai, kaip koordinuotai pagalbai šeimai nebuvo skiriama reikiamo dėmesio. Tai rodo tyrimai. Pedagogų ir mokinių tarpusavio supratimo stoka trikdo pedagoginį darbą mokykloje. Mokytojas turi būti ne tik geras savo dalyko žinovas, specialistas, bet ir turtinga asmenybė, gebanti pažinti save ir kitus žmones, juos mylėti, suprasti ir noriai jiems padėti, teikti informaciją, apie tai, kur galima gauti kitokią socialinę pagalbą.

2003 metais Socialinės apsaugos ir darbo ministerija pradėjo įgyvendinti iš Pasaulio banko paskolos finansuojamą strateginės partnerystės su savivaldybėmis projektą, pagal kurį 2004 metais savivaldybėse bus įsteigtas socialinės paramos, socialinės rizikos šeimų, likusių be tėvų globos vaikų ir kitų duomenų registras, taip pat sudaromos galimybės gauti informaciją ir keistis ja tarp savivaldybių vaiko teisių apsaugos tarnybų, savivaldybių socialinės paramos skyrių ir Socialinės apsaugos ir darbo ministerijos. Tai padės Lietuvos Respublikos Vyriausybei kontroliuoti ir vertinti socialinės politikos įgyvendinimą vietos valdžios (savivaldybių) lygmeniu.

Galima teigti, kad vykdoma Jungtinių Tautų Vaiko teisių komiteto rekomendacija įsteigti Lietuvos Respublikos Vyriausybėje centrinį institutą, kuris būtų atsakingas už vaikų

teisių klausimus, koordinuotų veiksmus tarp įvairių ministerijų, taip pat tarp centrinės ir vietos valdžios (savivaldybių), užtikrintų geresnį bendradarbiavimą ir vykdomos politikos koordinavimą.

Socialinę pagalbą vaikui reglamentuojantys įstatymai skelbia, kad atsižvelgiant į 2002 m. gegužės 11 d. Niujorke vykusios Jungtinių Tautų Generalinės Asamblėjos Specialiosios sesijos metu priimtas rekomendacijas dėl nacionalinių planų vaikų klausimais parengimo, Lietuvos Respublikos Seimas 2003 m. gegužės 20 d. nutarimu Nr. IX-1569 patvirtino vaiko gerovės valstybės politikos koncepciją, kurioje pateikiami pagrindiniai vaiko gerovės politikos principai ir vertybės. Remiantis tais principais ir vertybėmis, konstatuojamos pagrindinės vaiko gerovės problemos Lietuvoje, numatomi pagrindiniai vaiko gerovės politikos tikslai artimiausiam dešimtmečiui vaiko aprūpinimo, užimtumo ir vaiko apsaugos srityse, nurodomos vaiko gerovės politikos įgyvendinimo strateginės gairės. Vaiko gerovės valstybės politikos koncepcijos pagrindu iki 2004 m. balandžio 30 d. numatoma parengti Vaiko gerovės valstybės politikos strategiją bei pateikti pasiūlymus dėl analizės ir stebėsenos (monitoringo) sistemos sukūrimo.

Darbo aktualumas ir naujumas. Šiame darbe nagrinėjamos socialinio pedagogo pagalbos šeimai koordinavimo mokyklos mastu problemos, nes šiuolaikinėje visuomenėje šeimyninis ryšys tarp kartų nebe toks stiprus. Todėl pagrindinių žinių apie šeimos formavimą ir vaikų auklėjimą suteikimas tampa viena svarbiausių visuomenės užduočių. Ši tema, skirta socialiniam pedagogui, yra aktuali, kadangi pastaruoju metu vis labiau pritariama nuomonei, jog auklėjant jaunąją kartą, būtina profesionalių psichologų, socialinių darbuotojų, socialinių pedagogų bei kitų specialistų pagalba tėvams. Pažymėtina tai, jog minėtų specialistų pagalba reikalinga ne tik pažeistoms (asocialioms, nedarnioms ir pan.), bet ir normalioms šeimoms. Jei šeima nepajėgi vykdyti būtiniausių savo funkcijų, tai jai labiau reikia socioedukacinės, psichologinės, informacinės ir kitos intelektinės pagalbos, padedančios formuoti nuostatas ir vertybes, tvarkant ūkį, ugdant valią ir atsakomybę.

Šio darbo tikslas: atskleisti, kaip bendro lavinimo mokyklose socialinis pedagogas koordinuoja reikalingą pagalbą šeimai ir kokių rezultatų pasiekia.

Tyrimo objektas: socialinės pagalbos organizavimas Vilniaus miesto mokyklose. Tai šio miesto socialinio pedagogo, dirbančio mokykloje, veikla koordinuojant pagalbą šeimai.

Tyrimo hipotezė: teikti socialinę pagalbą mokyklos mastu šeimoms galima tik koordinuojant bendrą ugdymo įstaigoje dirbančių specialistų veiklą, tikslinant ir konkretinant atliekamas funkcijas, numatant atsakomybę už pareigų atlikimą.

Tyrimo uždaviniai:

1. Atlikti mokslinės literatūros, orientuotos į pagalbos šeimai teikimą, analizę.
2. Išsiaiškinti, kokią vietą socialinės pagalbos teikimas šeimai užima socialinio pedagogo darbe.
3. Atliktų empirinių tyrimų pagrindu išanalizuoti socialinio pedagogo komandinio darbo pranašumą.
4. Išsiaiškinti, kaip dirba socialinio pedagogo koordinuojama pagalbos šeimai komanda.

Tyrimo metodai:

1. Mokslinės literatūros ir dokumentų analizė.
2. Originali anketa, skirta klasės auklėtojams.
3. Interviu, skirtas apklausti mokyklų socialinius pedagogus.
4. Vilniaus miesto septynių mokyklų statistiniai duomenys (naudojant SPSS 10.0 programų paketą).

Darbo struktūra ir apimtis. Magistro darbą sudaro įvadas, trys skyriai, išvados, rekomendacijos, literatūra, priedai. Darbo apimtis – 72 puslapiai (4 lentelės, 10 paveikslai). Literatūros sąrašą sudaro 54 šaltiniai.

1. SOCIALINIS PEDAGOGAS PAGALBOS ŠEIMAI KOORDINAVIMO SISTEMOJE

1.1. Šeima dabartinėje Lietuvoje

Šeima yra pagrindinė visuomenės ląstelė, pirminis jos kolektyvas. Pasak S. Šalkauskio, šeima – tai visuomenės miniatiūra. Z. Bajoriūnas (1997, p.10) pateikia tokį šeimos apibrėžimą: „šeima – pirminė visuomenės ląstelė, viena pagrindinių jos struktūros elementų“. Lietuvos Respublikos Konstitucijoje rašoma: „Šeima yra visuomenės ir valstybės pagrindas. Valstybė saugo ir globoja šeimą, motinystę, tėvystę ir vaikystę“ (III sk. 38 str.). Šeima yra tautos stabilumo, tęstinumo garantija, vaiko asmenybės formavimosi aplinka. Visuomenė ir valstybė yra tokia, kokia yra šeima. Šeimoje atsinaujina visuomenė, ugdoma jos pamaina, išsaugomos tautos vertybės. Siekiant, kad nauja pamaina pateisintų tautos lūkesčius, šeima turi būti tvirta. Tik tokioje šeimoje įmanomas tinkamas jaunosios kartos ugdymas, tautos pažanga.

Lietuvos šeima įgyja bruožų, būdingų visoms išsivysčiusioms Vakarų šalims. Pastaruoju metu šeimos pokyčiai yra gana akivaizdūs: santuokos atidedamos vėlesniam laikui, daugėja nevedusių asmenų ir vienišų šeimų, skyrybų, porų, gyvenančių neįregistravus santuokos. Vis daugiau vaikų gimsta, šeimoje, kur tėvai neregistravę santuokos, gausėja abortų, mažėja vaikų gimstamumas, keičiasi moterų požiūris į vedybas. Dalis jų išteka, vos baigusios vidurinę mokyklą, ir toliau nesimoko ir nedirba. Kita dalis – aktyvios, išsimokslinusios, siekiančios karjeros moterys ištekėti neskuba. Pastaruoju metu dėl neužtikrintos ateities ir stiprėjančių individo savybių vengiama reglamentuotų vedybų ryšių. Tyrimai rodo, kad modernizuotą šeimos modelį renkasi dvigubai daugiau jaunuolių, gyvenusių šeimose, kuriose yra tik vienas iš tėvų. Nors skyrybų skaičius per pastarąjį dešimtmetį nesikeičia, bet vaikų, gyvenančių tokiose šeimose, nuolat daugėja. Pedagogas J. Vaitkevičius tokius šeimoje vykstančius pokyčius vadina šeimos destabilizacija, šeimotyryninkė V. Stankūnienė – transformacija, o sociologas R. Grigas – šeimos krize. Kaip teigia K. Miškinis, tokio reiškinių priežastys: „prarastos socialinės jungtys tarp žmonių, priklausančių skirtingoms kartoms: nutrūko jaunos kartos ryšiai su senoliais, o be tokio ryšio neįmanoma išsaugoti tvirtos šeimos; sovietiniais metais panaikinta privati

nuosavybė ir suvisuomenintas darbas – tuo buvo pašalintas natūralus pagrindas, integruojant šeimos narius ir telkę juos sąveikauti; vaikų auklėjimas buvo per daug suvalstybintas – prioritetu buvo laikomi partijos ir valstybės reikalai, o ne šeimos tradicijos, tarpusavio santykiai, vaikai buvo atplėšiami nuo tėvų, todėl susvetimėjo; moteris tapo samdoma jėga, todėl pasikeitė jos vaidmuo – ji nedaug laiko skyrė vaikų auklėjimui, todėl negalėjo puoselėti tautinės kultūros, papročių, liaudies dainų ir panašiai“ (Miškinis, 2003, p.43).

Mokslininko R. Grigo nuomone, didžiausias šeimos krizės padalinys – naujoji karta, „turinti būdingą neišugdytos jausmų kultūros ir prierašumo, primityvaus egocentrizmo ir agresyvumo bruožų, lengvai pasiduodanti grupės, minios ar modernizmo poveikiui. Karta, kuriai bendrumo su kitais pajautimas, toji altruistinė tarpusavio jungtis, pamažu siaurėjo ir kito savanaudiškumo linkme“ (Grigas, 1995, p.189).

Sisteminė analizė leidžia išvelgti esminius šeimos institucijos pokyčius, vykusius per XX a. paskutinį dešimtmetį, t.y., per laiką nuo nepriklausomybės atkūrimo Lietuvoje.

1 lentelė.

Esminiai šeimos pokyčiai

Šeimos gyvenimo sritis	Pokyčiai
Šeimos kūrimo amžius	Sensta
Vaikų gimdymo amžius	Sensta
Vaikų skaičius šeimoje	Mažėja
Nesantuokinių vaikų gimdymas	Dažnėja
Abortai kaip gimstamumo reguliavimas	Klesti
Neregistruotos santuokos	Dažnėja
Skyrybos	Daugėja

Iš I. Rupšienės tyrimo duomenų (Rupšienė, 2002, p.91) matyti, kad šeimos institucijos sparčiai kinta. Galima daryti išvadą, kad daug kas blogėja, tačiau būtina įvertinti tai, kad daugelis senosios, tradicinės ir mūsų idealizuotos šeimos bruožų jau yra nepriimtini šių dienų žmogui. Šiuolaikinis žmogus trokšta daugiau laisvės, todėl ryžtingiau skiriasi, nepavykus santuokai. Jis nori daugiau laiko ir pinigų skirti savo išsilavinimui, laisvalaikiui, todėl šeimose gimsta mažiau vaikų arba vaikų gimdymas atidedama

vėlesniam laikui. Panašūs šeimos pokyčiai, kurie pastaruoju metu vyksta Lietuvoje, Vakarų šalyse jau vyko kelis dešimtmečius. Todėl galime teigti, kad Lietuvos šeimos kuriasi pagal vakarietišką scenarijų, tačiau, daugelio specialistų nuomone, jos neturėtų nutolti nuo krikščioniškųjų vertybių. Šeimos pokyčiams taip pat didelį poveikį daro tautos sluoksniavimasis į turtingus bei neturtingus, prasidėjęs paskelbus Nepriklausomybę. Turtingųjų klasė įgyja daugiau privalumų (prabangius namus ir automobilius, vaikų mokymąsi prestižiniuose pasaulio universitetuose, poilsį brangiausiuose pasaulio kurortuose ir pan.), o tai daro poveikį ir santuokai: turtinė asmens padėtis tampa reikšminga vedybų priežastimi. Šių dienų jaunimui meilė užima ne pačią svarbiausią vietą jo gyvenime, nes daugelis jaunuolių santuoka nori pagerinti savo socialinį - ekonominį statusą, todėl dažniau tuokiasi dėl pinigų, bet ne iš meilės.

Nedarnios ir rizikos grupės šeimos yra viena skaudžiausių modernios visuomenės problemų. Ekonominių permainų laikais tokios šeimos tampa įvairių neigiamų reiškinių priežastimi. Vaikai šiose šeimose kenčia labiausiai. Kaip rodo statistika, dažniausiai šių šeimų vaikai netenka tėvų globos, tampa smurto ir seksualinio išnaudojimo aukomis. Socialinį darbą mokykloje apsunkina nedarnių, disfunkcinių šeimų didėjimas. Ne paslaptis, kad šiose šeimose dažnai vyksta palaidas lytinis gyvenimas, vaikai, ypač mergaitės, tokiose šeimose yra seksualiai išnaudojamos. Tokių šeimų yra visuose pasaulio kraštuose, tačiau tarptautinius ekspertus stebina faktas, kad Lietuvoje tokių šeimų didėja gana sparčiai, kad nedarnios ir disfunkcinės šeimos, turinčios vaikų, yra remiamos valstybės, tačiau lėšos atitenka ne vaikams, o šeimų asocialiems poreikiams tenkinti.

2 lentelė.

**Nedarnių šeimų skaičiaus statistika per 2000-2003m.m. Lietuvoje
(Savivaldybių Vaikų teisių apsaugos tarnybų duomenys)**

Metai	2000	2001	2002	2003
Nedarnių šeimų skaičius	16043	18114	18627	18514
Jose augančių vaikų skaičius	36856	40276	42820	39967

Pateiktoje 2 lentelėje matyti, kad nedarnių šeimų skaičius didėja. Taip pat didėja skaičius vaikų, augančių tose šeimose, kuriems nėra užtikrintos normalios gyvenimo, mokymosi, sveikatos, socializacijos sąlygos. I.Leliūgienės (2002, p.284) teigimu, šiandieną svarbios mokyklos nelankančių mokinių problemos, būtina atkreipti dėmesį į tai, kad daugėja mokinių, turinčių sveikatos, atsilikimo moksle ir kt. problemų. Minėta mokslininkė taip pat akcentuoja, kad auga vaikų ir paauglių nusikalstamumas, kurį M.Galaguzovos (2002, p.58) požiūriu, sąlygoja gerovės augimas ir jos padariniai, stresai, dėl mokslo, netinkamo auklėjimo šeimoje, išnykusios tradicinės vertybės šeimoje, individualizmo pasireiškimas ir kt.

Darbo autorės nuomone, šeima yra pagrindinė socializacijos aplinka, nes vaikas šeimoje, kurioje gimsta ir auga yra ugdomas, todėl turėtų jausti saugus, įgyti pasitikėjimo savimi ir kitais jausmą. Šeimoje vaikui turėtų būti suformuotas požiūris į gyvenimo būdą, etikos normas, išsilavinimo svarbą ir t.t.. Anot I.Leliūgienės (2002, p.284), moksliniais tyrimais įrodyta, kad vaikų, netekusių tėvų globos, vystymasis turi daugybę neigiamų ypatumų. Vaikui reikalingas abiejų tėvų dėmesys. Šiuolaikinėje visuomenėje vaiko socializacijai didelį indėlį turi tėvo vaidmuo šeimoje. Darbo autorės nuomone, šiuolaikinės moterys dažniau siekia išsilavinimo, karjeros, todėl didėja vyrų (tėvų) vaidmuo, auklėjant vaikus. Anksčiau ši funkcija dažniausiai tekdavo moterims.

Apibendrinat šią pastraipą, galima teigti, kad šeima dabartinėje Lietuvoje dėl neužtikrintos ateities ir stiprėjančios individualizacijos vengia reglamentuotų vedybinių ryšių. A.M.Pavilionienė ir V.Kanopienė (1997, p.68) teigia, kad socialinė ekonominė padėtis visuomenėje: nedarbas, žemas išsilavinimo lygis, skurdas ir kita, apsunkina ir riboja vaikų teises normaliai gyventi, vystytis, lavintis, t. y., socializuoti. Svarbiausi veiksniai, trukdantys sėkmingai šeimos socializacijai, anot J.Vaitkevičiaus (1995, p.186) yra šie:

1. Šeimos narių užimtumas, darantis bendravimą epizodišku;
2. Moterų lygiateisiškumas su vyrais;
3. Didesni reikalavimai sutuoktiniams, ir dėl to augantis skyrybų skaičius;
4. Susilpnėjusi religijos įtaka žmonėms;
5. Mišrios vedybos, t. y., nelygios socialinės kilmės partneriai, skirtingų religijų, rasių atstovų santuokos.

Šie veiksniai griauna šeimos stabilumą, tradicijas, šeimos narių tarpusavio santykių kokybę ir šeimos gerovę.

1.2. Socialinės pagalbos šeimoms būtinumas

Lietuvoje dar nėra sukurtas ir išplėtotas tinkamas paslaugų teikimo tinklas, trūksta kokybiškų prevencinių, reabilitacinių paslaugų vaikui ir šeimai. Per paskutinį nepriklausomybės dešimtmetį labai padidėjo socialinių paslaugų poreikis bei siūlomų socialinių paslaugų pobūdis, jų teikimo apimtis. Socialinė pagalba visada buvo sritis, susieta su pagalba artimam žmogui, reikalaujančiam gailestingumo ir gerumo. Socialinė apsauga yra įvairialypis ir nuolat kintantis reiškinys, todėl nenuostabu, kad tebevyksta tinkamiausio jo apibrėžimo paieškos. Socialinis darbas yra sudėtingas, jo taikymo įvairovė plati, todėl nėra universalus, visuotinai vartojamo apibrėžimo.

Socialinių paslaugų apibrėžimų galima rasti daug ir įvairių. Terminas „socialinės paslaugos“ labai populiarus, kai kalbama apie šiuolaikinės valstybės pagalbą žmogui, apie vadinamąsias gerovės valstybės teikiamas socialines garantijas. L.Žalimienės (2003, p.12) teigimu, socialinių paslaugų terminas gali būti suprantamas kaip visuomenei teikiamos paslaugos (švietimo, socialinės priežiūros, socialinės apsaugos, sporto, laisvalaikio, kultūros). Siauresne prasme šio termino samprata – tai paslaugos, kurias pagal ES socialinės apsaugos klasifikacijas teikia šiuolaikinė socialinės apsaugos sistema, apimanti aštuonias žmogaus socialines grupes (ligą, invalidumą, senatvę, našlystę, šeimą, vaikus, nedarbą, būstą, socialinę atskirtį). 2000 metų socialinių paslaugų kataloge socialinės paslaugos apibrėžiamos kaip tam tikros pagalbos teikimas asmenims įvairiomis nepiniginėmis formomis ir globa pinigais, siekiant grąžinti gebėjimą rūpintis savimi ir integruotis į visuomenę. 1996 metų Lietuvos Respublikos socialinių paslaugų įstatyme socialinės paslaugos apibrėžiamos kaip pagalba nepinigine forma, kai nepakanka kitų socialinės apsaugos sistemos garantijų. Detalesnį socialinių paslaugų apibrėžimą pateikia A. Guogis (2000, p.42), socialinės apsaugos terminų žodynas (1999, p.28). Minėtuose šaltiniuose sakoma, kad – „pagrindinių valstybės socialinio pobūdžio programų (socialinės apsaugos, mokymo ir užimtumo) vykdymo būdas ir socialinės apsaugos tarnybų teikiamos ne medicinos srities paslaugos“. Anot I. Leliūgienės (2002, p.232), socialinis darbas yra veikla, kuria teikiama pagalba šeimai, įvairioms to reikalaujančiomis grupėms. Grupėms, kurioms reikalinga socialinė pagalba, gali įvardyti pati valstybė; tai susiję su valstybine socialine politika, pagalbos strategija mažiau socialiai apsaugotoms piliečių kategorijoms. Šiuo atveju prioritetus nustato Vyriausybė.

Socialinių paslaugų yra gana daug. Todėl tiek teoriniu, tiek įstatymų kūrimo ar praktinės veiklos požiūriu svarbu jas susisteminti, išskirti tam tikras grupes, pateikianti pagrindines jų charakteristikas. Socialinių paslaugų įvairovei ir specifikai įvertinti skiriami trys šių paslaugų klasifikavimo būdas:

1. Pagal klientų grupes;
2. Pagal steigėją;
3. Pagal jų pobūdį.

1. Pagal klientų grupes: pagyvenę, seni žmonės; suaugę neįgalūs žmonės; neįgalūs vaikai; probleminės šeimos ir vaikai iš šių šeimų; rizikos grupės; kitos grupės: emigrantai, pabėgėliai ir kt.

Dažniausiai socialinių paslaugų įstaigos teikia paslaugas kuriai nors vienai klientų grupei pagal tai, kokie yra tos klientų grupės poreikiai (dienos centrai vaikams, turintiems problemų, krizių centrai patyrusioms smurtą moterims bei jų vaikams).

2. Pagal steigėją (teikimo pavaldumą): socialinių paslaugų įstaigų įkūrėjas gali būti valstybė, savivaldybė, NVO, religinės bendruomenės, privatūs ir juridiniai asmenys.

3. Pagal jų pobūdį: pagal tai, kur teikiamos, socialinės paslaugos gali būti skirstomos į bendruomenines ir rezidentines, bendrąsias ir specialiąsias, stacionarias ir nestacionarias.

Pagal klientų grupes socialinio darbo objektas gali būti šeimos, kurių socialinis funkcionavimas dėl objektyvių ar subjektyvių priežasčių, sutrikdytas. I. Leliūgienės (2002, p.289) teigimu, tai socialiai atskirtos šeimos. Jos neišvengiamai yra gyvenimo nepilnavertiškumo būsenos. Tai pabėgėlių ir priverstų persikelti iš vieno regiono į kitą, mažiau materialiai apsirūpinusių ir su didele išlaikytinių našta, t.y. daugiavaikės ar neįgalius vaikus auginančios šeimos, nepilnos šeimos, greito reagavimo kariškių būrių šeimos. Pastaruoju metu dar galime išskirti bedarbių šeimas, jaunas šeimas, šeimas, gyvenančias depresijos apimtuose regionuose, šeimas, dirbančias įmonėse ar organizacijose, kur nemokami atlyginimai. Potenciali socialinė rizika gali atsirasti, susidarius nepalankioms ekonominėms ir psichologinėms sąlygoms, iškilus sunkumams auklėjant vaikus, kylant šeimos narių konfliktams, girtuokliaujant, dėl priklausomybės nuo narkotikų, žiauraus elgesio šeimoje, ypač vaikų atžvilgiu. Vienas iš tipiškiausių elgesio variantų socialiai nesaugioje šeimoje yra nepilnamečių, negalinčių savimi pasirūpinti, palikimas be priežiūros, taip pat vaikų vijimas elgetauti, jų skatinimas gyventi asocialiai.

Šeimos gyvenimo būdo nestabilumas, dažnėjančios krizės, nulemtos socialinių ekonominių sunkumų, lemia skyrybų skaičiaus didėjimą ir kelių skyrybų pavojų kiekvienai tokiai šeimai.

Šeima yra maža bendruomenė, kuri turi savo pareigas, funkcijas ir atsakomybę. Pasak V. Indrašienės (2004, p.99), daugelis darbo su maža grupe įgūdžių tinka dirbant su šeima. Šeimoje veikia žmogaus socialinio funkcionavimo sistema, kuri keičiasi veikianti ne tik socialinių, bet ir savo vidinių procesų eiga. Todėl šeima – svarbiausia socialinio darbo sfera ir pagrindinės jos darbo objektas. Keičiantis santykiams šeimoje, keičiasi ir jos pareigų sistema bei partnerių atsakomybė šeimos gyvenime, funkcionali sutuoktinių priklausomybė bei jų vaikų situacija.

Šiandien šeima yra kryžkelėje, pereinant nuo tradicinio prie naujo modelio. Be tradicinių funkcijų, kurios susijusios su vaiko gimimu ir auklėjimu, su kasdienių problemų sprendimu, šeimos pašaukimas – būti patikima pastoge, padedančia žmogui išgyventi sudėtingomis, greitai besikeičiančiomis šiuolaikinio gyvenimo sąlygomis. Visos šeimos funkcijos glaudžiai tarpusavyje susijusios, viena kitą papildo, stiprina. Z. Bajoriūno teigimu, šeimos funkcijos kinta kartu su šeima. Išnykus vienai ar kitai funkcijai, jas gali papildyti kitos, ir šeima dar nėra pasmerkta žlugti (Bajoriūnas, 1997, p.65)

Socialinė pagalba yra orientuota ne tik į šeimos problemų sprendimą, bet ir į jos stiprinimą bei ugdymą, siekiant atstatanti jos vidinį potencialą daugialypių reikšmingų visuomenės funkcijų vykdymui, demografiniam augimui, socialiniam – ekonominiam ūkio stiprinimui.

Dirbdamas su šeima, socialinis pedagogas diagnozuoja problemas ir parengia programą jas spręsti. Šioje programoje skiriama dėmesio įvairioms socialinėms funkcijoms: vaikų auklėjimui, rūpinimuisi specialiųjų poreikių vaikais, tradicijų užtikrinimui, dvasinių ryšių tarp šeimos narių stiprinimui, sveiko gyvenimo būdo propagavimui.

Pagrindinis socialinės pedagogikos principas: šeima – svarbiausia mikroaplinka, kurioje vaikas socialiai ugdomi, atlikdamas šeimos funkcijas. Tai, pasak I. Leliūgienės (1997, p.301), sąlygoja visų socialinių institucijų ir pirmiausia mokyklos dėmesio šeimai būtinumą. Autorės teigimu, mokykla turi keisti darbo su šeima turinį ir formas, grįsti jas naujais tarpusavio santykiais. Mokykla turi būti atvira visuomenei ir šeimai. Tokios

mokyklos struktūroje socialinio pedagogo pareiga – pedagogiškai šviesti ir konsultuoti tėvus.

Darbo autorė mano, kad socialinis pedagogas turi gebėti veiksmingai bendrauti su įvairiausiomis šeimomis, taip pat skatinti šeimas gražiai bendrauti tarpusavyje. C. Sutton (1999, p.86) išskiria keturis itin reikšmingus bendravimo gebėjimus, reikalingus socialiniam pedagogui, dirbančiam su šeima:

1. Įdėmiai išklaudyti;
2. Išreikšti teigiamus jausmus;
3. Pateikti pozityvius reikalavimus;
4. Išreikšti nemalonius jausmus.

Sėkmingas bendravimas vyks tik tada, kai bus įdėmiai išklausa. Socialinis pedagogas turėtų rodyti pagarbą klientui ir sudaryti įspūdį, kad atidžiai klausosi. Klausant nesvarbu, ar tai, apie ką šnekama, yra banalu, ar labai reikšminga, reikia žiūrėti tiesiai į pašnekovą. Visa savo esybe reikia rodyti, kad klausomasi kiekvieno žodžio, nepertraukiant pašnekovo ir nebandant pakeisti pokalbio temos. Jeigu pašnekovas kalba, norėdamas praleisti laiką, geras klausimynas leis pasijusti svarbiam. Klausimynas turi būti pagrįstas suvokimu, nuoširdumu ir atvirumu.

Daugelio mokslininkų teigimu, nė viena šeima, su kuria tenka bendrauti socialiniams pedagogams, neparodo gebėjimo išreikšti teigiamus jausmus, ir daugelis šeimos narių teigia, kad jie rodo kitiems šeimos nariams teigiamus jausmus. Ištyrus jų bendravimo ypatumus, paaiškėjo, kad iš tikrųjų beveik nebuvo duomenų apie teigiamų jausmų išraišką (Sutton, 1999, p.86). Todėl socialinis pedagogas galėtų pasiūlyti šeimoms tokią veiksmų seką, kurių metu klientai galėtų išmokti: pagarbiai žiūrėti į žmogų; tiksliai pasakyti, ką jis padarė, kad jums patiktų; pasakyti, kokius jausmus tai sukėlė.

Daugeliui žmonių sunku ir neįprasta kalbėtis tokiu būdu, bet yra daug duomenų, kad darnių šeimų nariai vienas kitam išreiškia teigiamus jausmus, todėl toks bendravimo būdas yra vertingas ir jo reikėtų išmokti. Teigiamas grįžtamasis ryšys – tai pagalbos teikimas ir padaršinimas, gerų darbų darymas ir teigiamas savo aplinkos keitimas bei kūrimas.

Šeimos nariams taip pat svarbu išmokti tiesiogiai pateikti teigiamus reikalavimus, rodyti teigiamas emocijas. Žodžiais išreikštą mintį lydi nežodinė informacija, kuri turi būti tvirta, bet pagarbi. Priešingu atveju šeimos narys reikalavimą gali suprasti kaip grėsmę ir

vengti jų įvykdyti. Ne mažiau svarbu, kad šeimos nariai mokėtų išreikšti jiems nemalonius jausmus. Kaltinimas, grasinimas ir priekabių ieškojimas šeimos nariams kelia blogus jausmus ir dažniausiai baigiasi priešiškais kivirčiais. Aiškūs teiginiai apie konkrečios situacijos sukeltus jausmus iki minimumo sumažina šeimos narių priešiškumą ir paruošia kelią efektyviai spręsti šeimos problemą.

Darbo autorė mano, kad teikti socialinę pagalbą konsultuojant šeimą tapo populiariu tik paskutiniaisiais dešimtmečiais. S. Freudo laikais buvo dirbama išimtinai tik su vidiniais paciento išgyvenimais, todėl šeimos konsultavimo pradžia siejama su šizofreniškos psychopatogenezės tyrimais. Šiuo metu manoma, kad, dirbant su klientu labai svarbu įtraukti ir visą šeimą. Todėl darbas su šeima apima vis naujas ir naujas klientų grupes, šeimos dalyvavimas tampa ypač svarbus, kai dirbama su vaikais ir paaugliais.

Šeimos terapija remiasi nuostata, kad šeima yra atvira sistema, ir prielaida, kad žmogaus elgesys gali būti iki galo suprastas tik analizuojant jo ar jos santykius su šeimos nariais. V. Indrašienė teigia, kad:

1. Šeimos terapija remiasi pagrindiniais sistemų teorijos teiginiais teigiančiais, jog „visuma yra daugiau nei atskirų jos dalių suma“; „veiksniai, veikiantys vieną sistemos dalį, veikia ir visumą“; „kiekviena sistemos dalis besikeičiančiu santykiu susijusi su kitomis sistemos dalimis“.
2. Norint suvokti priežastingumo dėsnius: „šeimos nariai nuolat bendrauja vienas su kitu, todėl vieno iš jų elgesio pasekmė yra kito iš jų elgesio priežastis“.
3. Labai svarbu žinoti, kad bendravimas niekada neapsiriboja vien žodžiais, kad svarbios yra abi komunikacijos dalys - tiek veiksmai, tiek žodžiai (bendravimo teorija).
4. Šeimos terapijos prielaidos glaudžiai susijusios su pagrindinėmis struktūrinės, socialinės konstruktyvinės ir psychodinaminės teorijos prielaidomis (Indrašienė, 2004, p.104).

Teikiant socialinę pagalbą šeimai, šeimos konsultavimas iš tiesų reikalauja labai daug šį darbą dirbančio profesionalo pastangų, tačiau tai gali būti vienintelis veiksmingas būdas, sprendžiant šeimos problemą. Ne visada socialiniam pedagogui lengva taisyti nepageidautinus šeimos santykių pakitimus. I. Leliūgienė mano, kad kartais nepalankias būsimo šeimos prognozes galima numatyti dar jai nesusikūrus. Kai kuriuos sunkumus galima pašalinti ankstyvoje stadijoje, nes atidėjus jie tik paūmėja. Nepaisant paastrėjusių

santykių šeimoje, socialinis pedagogas neturi teisės situaciją laikyti beviltiška. Tačiau reikia atminti, kad šeimos problemų sprendimas – laisvo pasirinkimo, valios, pastangų, atsakingo pačių šeimos narių elgesio rezultatas (Leliūgienė, 2002, p.294).

Apibendrinant galima teigti, kad socialinė pagalba šeimai yra visa sistema, kuri jau egzistuoja, yra susiformavusi, bet kurią dar galima tobulinti, kad paslaugos būtų efektyvesnės. Dirbdamas su šeima, socialinis pedagogas turi būti pasiruošęs priimti skirtingas, kiekvienai šeimai būdingas problemas ir, atsižvelgiant į konkrečios situacijos specifiką, taikyti šeimos diagnostikos, šeimos konsultavimo, psichologinio – pedagoginio tėvų švietimo, tėvų ir vaikų santykių koregavimo metodus (Leliūgienė, 2002, p.222).

Įvairūs socialinio pedagogo darbo su šeima metodai ir terapijos formos bei integruotas jų taikymas praktikoje iškelia specialistui profesionalaus išmanymo ir atitinkamo nusiteikimo reikalavimą. Svarbu susiformuoti asmeninę, įvairias teorijas apibendrinančią veikos koncepciją, kuri tiktų efektyviam darbui skirtingose situacijose.

1.3. Socialinio pedagogo veikla teikiant pagalbą šeimai

Socialinio pedagogo profesija – tai toks darbas, kurio pagrindinis tikslas – padėti vaikui ir jo šeimai rasti išeitį, susidūrus su sunkumais, problemomis, siekiant harmoningesnio gyvenimo (Leliūgienė, 1997, p.246). Vienas iš svarbiausių socialinio pedagogo uždavinių – būti mokykloje konsultantu įvairiais su vaiko teisėmis ir jų pažeidinėjimu susijusiais klausimais. Tai vaiko gerovės advokatas, pasirengęs dirbti institucijose, atliekančiose ugdymo funkcijas ir gebantis vykdyti socializacijos, pirminės prevencijos, ir reabilitacijos programas.

Pagal švietimo įstatymo (2003 m. birželio 17d. Nr.IX-1630) 21 straipsnį, socialinės pedagoginės pagalbos paskirtis – padedant vaikui įgyvendinti jo teisę į mokslą, užtikrinti jo saugumą mokykloje: šalinti priežastis, dėl kurių vaikas negali lankyti mokyklos ar vengia tai daryti, sugrąžinti vaiką į mokyklą ją palikusius vaikus, kartu su tėvais (globėjais, rūpintojais) padėti vaikui pasirinkti mokyklą pagal protines ir fizines galias ir joje adaptuotis. Mokykla, teikdama mokiniui socialinę pedagoginę pagalbą, bendradarbiauja su socialinę pagalbą teikiančiomis tarnybomis, sveikatos priežiūros ir teisėtvarkos institucijomis ir konsultuoja mokinio tėvus (globėjus, rūpintojus) bei mokytojus.

Toliau Lietuvos Respublikos Švietimo ir mokslo ministerijos įstatyme sakoma, kad „Socialinis pedagogas – vaiko advokatas“, aprašomi socialinio pedagogo ir teritorinės bendruomenės santykiai: socialinis pedagogas kuria socialinės partnerystės tinklus su įvairiomis toje vietoje esančiomis institucijomis (kultūros įstaigomis, policija, pirminės sveikatos priežiūros centrais, seniūnija, vaiko teisių apsaugos tarnyba) bei įmonėmis, įstaigomis, bendrovėmis, Bažnyčia, visuomeninėmis organizacijomis, autoritetą turinčiais gyventojais ir kt. Toliau išskiriami socialinio pedagogo ugdymo tyrimų tikslai, iš kurių svarbiausi palaikyti ryšius su aukštosiomis mokyklomis, universitetais. Socialinis pedagogas informuoja žiniasklaidą apie aktualias vaikų socialines problemas ir siekia palankesnio visuomenės įsitraukimo jas sprendžiant. Socialinis pedagogas telkia vietos bendruomenės gyventojų vaikus socialinio ugdymo savanorius, kurie padeda socialiniam pedagogui veikti, rengia susitikimus su teritorinių bendruomenių kompetentingomis institucijomis, atstovais, ir aptaria skurdo mažinimo, nusikalstamumo prevencijos ir kt. klausimus.

Socialinis pedagogas turi galimybių suteikti socialinę paramą, kuri reikalinga vaikams, bei padėti spręsti šeimos problemas, darančias neįveikiamų problemų išpūdį.

Siekdamas vaiko gerovės ir saugumo socialinis pedagogas vykdo šias veiklas:

1. Įvertinimo (renka informaciją, analizuoja, daro išvadas);
2. Konsultacinę (pataria, padeda, konsultuoja);
3. Korekcinę (skatina, įgalina, padeda adaptuotis, aktyvina, mobilizuoja);
4. Vadybinę (organizuoja, telkia, planuoja, priima sprendimus ir už juos atsako);
5. Šviečiamąją (informuoja, aiškina);
6. Koordinacinę (palaiko ryšius, siunčia(perduoda) informaciją);
7. Prevencinę (numato neigiamus reiškinius, poelgius ir padeda jų išvengti);
8. Socialinio ugdymo.

Įvertinimo veikla padeda spręsti problemas, susijusias su įvairiais vaikams kylančiais sunkumais (pagrindinių vaiko poreikių tenkinimo saugumo užtikrinimas). Socialinio pedagogo įvertinimo veiklos darbas susijęs su vaikais, priklausomais nuo alkoholio, narkotinių medžiagų, patiriančiais seksualinį ir fizinį išnaudojimą. Mokykloje vykdoma saviraiškos ir saviaktualizacijos, mokymosi motyvacijos, lankomumo, užimtumo, emocijų ir elgesio bei kitų problemų sprendimo prevencinės programos.

Pagal Carole Sutton (Johnson, 2001, p.226). Įvertinti – tai nustatyti ką nors verta. Šio žodžio reikšmė maždaug atitinka medicinos termino “diagnozė” reikšmę. Tačiau tarp “įvertinimo” ir “diagnozės” yra didelių skirtumų. Gydytojas paprastai diagnozuoja kas negero nutiko žmogaus kūno vidaus sistemoms; socialinis ar bendruomenės darbuotojas mėgina sutelkti, suorganizuoti ir suvokti informaciją apie žmogų, kaip daugelio sistemų (šeimos, mokyklos, draugystės, religinės, kultūrinės ir daugelio kitų) dalį.

Įvertinimas grindžiamas informacija, surinkta iš procese dalyvaujančių žmonių ir kartais iš glaudžiai su jais susijusių asmenų. Pasitaiko, kad įvertinimas yra paprastas ir tiesus. Socialinis pedagogas surenka tiek informacijos apie situaciją kiek įstengia:

1. Kokių kyla problemų;
2. Kokių veiksmų reikėtų imtis pirmiausia;
3. Kas šioje situacijoje pagrindiniai žmonės;
4. Kodėl kilo problema.

Tačiau įvertinimas gali būti kur kas ir smulkesnis ir sudėtingesnis, pavyzdžiui, kai tiriant bylą reikalaujama duoti išsamų išnaudojamo vaiko įvertinimą. Socialinis darbuotojas, norintis išgauti būtinų smulkesnių detalių iš kalbėtis nenorinčių ar priešiška nusiteikusių klientų, turi parodyti didžiulį profesinį sugebėjimą.

Atsiradus problemai dėl socialinės pedagoginės ir psichologinės pagalbos atliekama konsultacinė funkcija (patariama, padedama, konsultuojama), t.y. kur kreiptis: į mokyklos psichologą, jeigu problema neišsprendžiama, pasitariama su psichologu, rekomenduojama kreiptis į pedagoginę – psichologinę tarnybą, į vaikų raidos centrą.

Socialinis pedagogas padeda tėvams ir teisėtiems vaiko atstovams ugdyti savo vaiką; suprasti jo socialinius ir psichologinius poreikius jų tenkinimo svarbą, geriau suprasti vaiko, turinčio vystymosi sunkumų, poreikius, tėvų teises ir pareigas. Informuoja tėvus apie teisę gauti socialinę – pedagoginę pagalbą. Šį darbą socialinis pedagogas atlieka bendradarbiaudamas su klasių auklėtojais, kitais pedagogais, specialistais, įstaigos administracija, sprendamas vaikų socialines – pedagogines problemas, ieškodamas efektyvių pagalbos būdų. Padeda jiems geriau suprasti, kaip vaikų socialinės problemos veikia jų elgesį, pažangumą, lankomumą. Teikia siūlymus, kaip būtų galima gerinti socialinį – pedagoginį klimata, sukurti jaukią ir saugią darbo aplinką. Visą šią veiklą vykdo per klasių valandėles ir tėvų susirinkimus, vykdo gyvenimo socialinių įgūdžių programą,

šià programà pritaiko individualiai klasės kolektyvui, įvertinę ir išanalizavę klasės situacijà.

Konsultacinė veikla padeda tėvams ir teisėtiems vaiko atstovams ugdyti savo vaikà, suprasti jo socialinius ir psichologinius poreikius, jų tenkinimo svarbà, geriau suprasti vaiko, turinčio vystymosi sunkumų, poreikius, tėvų teises ir pareigas. Informuoja tėvus apie jų teisę gauti socialinę pedagoginę pagalbà.

Carole Sutton (1999, p.127) teigia, kad “konsultavimas – tai, kai vienas asmuo, nuolat ar laikinai esantis konsultanto vaidmenyje, siūlo arba aiškiai sutinka skirti savo laikà, dėmesį ir pagalbà kitam asmeniui ar kitiems asmenims, laikinai esantiems kliento vaidmenyje.”

Konsultavimo tikslas – suteikti asmeniui progà iširti, atrasti ir išryškinti, kaip būtų galima išradingiau ir geriau gyventi.

Socialinio pedagogo mokykloje konsultavimo veikla susijusi su individualiu darbu, t.y., vaiku, tėvais ar teisėtais vaiko atstovais, pedagogais ir kitais švietimo įstaigoje dirbančiais specialistais.

Anot L.C.Johnson (2001, p.231), individualus darbas – tai veiklos kryptis, naudojama socialinių pedagogų, teikiančių pagalbà individualiai vaikams, jų šeimoms, sprendžiančių psichologines, socialines problemas, palaikančių individualų ryšį su jais. Individualų darbà sudaro trys pagrindiniai elementai: asmuo, situacija, sąveika. Dirbdamas individualiai su vaiku ir jo šeima, socialinis pedagogas susipažįsta su konkrečia problema bei šeimos situacija, identifikuoja kliūtis, numato individualià paramos eigà.

Dirbant individualiai su konkrečiu vaiku ir jo šeima, vadovaujamosi principais:

1. Vaikui ar jo šeimai nesiūloma iš karto pasikeisti, išmokti tai, ko ji nesugeba;
2. Jei pagalba neduoda rezultatų, keičiami jos būdai;
3. Visa pagalba vykdoma visiems šeimos nariams priimtinomis formomis;
4. Bendraujant su šeima yra giriama, skatinama, inicijuojama pokyčiams.

Toliau šiame skyriuje aptariamos pagrindinės socialinio pedagogo funkcijos, planuojant, teikiant ir įvertinant socialinę pagalbà vaikams ir šeimoms.

Pagrindinius socialinio darbo metodus galima suskirstyti į individualià ir grupinę socialinę pagalbà. Socialinis pedagogas individualià pagalbà teikia asmeniškai individui, jeigu reikia kitų specialistų pagalbos, koordinuoja pagalbos teikimą. Grupinės socialinės pagalbos metodas naudojamas tose situacijose, kai aplinkos vaidmuo labai

akivaizdus, ir iškilusios problemos siejasi su daugeliu panašių situacijų, o poreikiai reikalauja platesnės koordinacijos, profilaktinės ir mokomosios orientacijos.

Visuomeninė socialinė pagalba – tai procesas, įpareigojantis visuomenę ar bendriją kaip visumą, bei ją sudarančias institucijas, organizacijas ir individus, teikti visuomenišką tarpusavio pagalbą, ieškoti išeičių iš sudėtingos situacijos, pagerinti sąlygas ir pakeisti ar įkurti naujas institucijas (Lukoševičienė, 1999, p.78). Šia samprata vadovaudamasis, socialinis pedagogas siekia pritaikyti vertybių, tikslų, gyvenimo sąlygų ir žinių visumą individo ir jo aplinkos problemų sprendimui bei socialinės pagalbos klimato gerinimui.

Socialiniam pedagogui nevertėtų dažnai priminti šeimoms ir jų nariams praeities klaidų, akcentuoti jų sunkios materialinės padėties. Geriau akcentuoti naujas nuostatas, kad ir mažus pasiekimus.

Bendravimo ir vaikų priežiūros problemų turintiems tėvams galima pasiūlyti vadovautis V.J.Černiaus (1992, p.96) išskirtais patarimais mokytojams ir tėvams. Šie patarimai padėtų išvengti konfliktų įsisenėjimo bei įtampos, kurią sukelia neišspręstos problemos. Tėvams įpratus vykdyti nors kai kuriuos patarimus, vaikai nežiūrėtų priešišškai į tėvų aplinką.

Korekcinė veikla susijusi su pedagogų, klasės auklėtojų, specialistų, įstaigos administracijos bendradarbiavimu, sprendžiant vaikų socialines-pedagogines problemas, ieškant efektyvių pagalbos būdų. Padeda jiems geriau suprasti, kaip vaikų socialinės problemos veikia jų elgesį, pažangumą, lankomumą. Teikia siūlymų, kaip būtų galima gerinti socialinį ir pedagoginį klimatą, sukurti jaukią, saugią darbo aplinką.

Louise C. Johnson (2001, p.150) teigia, kad „nėra santykių, kurie nekeltų konfliktų, o lydetų vien sėkmę ir gera valia. Tai santykiai, kai konfliktai yra atviri ir jie nagrinėjami, kai gerbiama kito asmens pozicija.

Tai darbo santykiai, kurių tikslas – atlikti tas užduotis, kurios tenkintų kliento poreikius ar spęstų jo problemas.”

Vadybinė veikla Socialinis pedagogas nuolat palaiko ryšius su vietos bendruomene ir įvairiomis įstaigomis, rūpinasi gyvenamosios aplinkos pritaikymu vaiko poreikiams. Tiria socialinės pedagoginės pagalbos poreikį, organizuoja, koordinuoja šios

pagalbos teikimą ir vertina jos kokybę. Inicijuoja, organizuoja socialinių projektų kūrimą ir jų įgyvendinimą.

Pedagogų kolektyve klostosi demokratiniai bendravimo santykiai. Mokykloje keičiasi požiūris į mokinį. Pradedama suvokti, kad mokinys yra asmenybė, kurią gerumu galima paveikti labiau, negu nuobaudomis. Daugiau dėmesio skiriama mokinio savimokai, savarankiškiems darbams, leidžiama laisvai pasirinkti užduotis.

Planuojant daugiausiai vadovaujamosi požiūriu, kuris yra vadinamas racionaliųjų linijiniu modeliu. Šis požiūris sutelkia dėmesį į tikslus ir uždavinius, kurie laikomi pirmąja nuoseklaus proceso pakopa. Remiantis tam tikra informacija galima išsiaiškinti, kokių tikslų ir uždavinių buvo pasiekta. Todėl neatsitiktinai kiekviename plane pagrindiniu struktūriniu elementu yra ugdomasis tikslas ir uždaviniai. (Kvieskienė, 2001, p.32).

Šviečiamoji veikla. Socialinis pedagogas kartu su įstaigos personalu, visuomeninėmis organizacijomis ir socialiniais partneriais iš kitų institucijų atlieka šviečiamąjį ir informacinį darbą. J. Vaitkevičius (1995, p.153) teigė, kad “visuomeninis auklėjimas socializuojanti žmonių visuomenę ypač aktualus tampa plečiantis ir stiprėjant ryšiams visuomenėje, gausėjant žmonijai ir ypač kai pradeda atgimti pavergtos tautos, kurias naujos valstybės, kokios tuomet buvo (ir yra dabar) Lietuva. Visuomeninis socialinis auklėjimas gali formuoti humaniškas nuotaikas, bet kartais padeda atsirasti agresyviajam nacionalizmui, kuris turi socialines šaknis ir reiškiasi patologine forma, bet kartais gali eliminuoti kosmopolitinį internacionalizmą, ir drauge ugdyti socialinį taikingumą (nuolankumą), socialinį teisingumą, socialinį džentelmeniškumą, gali atvesti tautą, visuomenę į taikų gerą gyvenimą.

Švietėjiška socialinio pedagogo veikla gali būti įgyvendinama šiomis kryptimis:

1. Ugdant tėvų atsakomybę bei sugebėjimą priimti racionalius sprendimus – tėvai turi jausti atsakomybę už priimtus sprendimus ir bandyti spręsti savo problemas patys;
2. Supažindinant šeimas su teisine, socialine, kita jiems naudinga informacija;
3. Diegiant humanizmą, demokratišką bendravimo ir vaikų auklėjimo stilių ir konfliktų sprendimo taktiką;
4. Formuojant šeimų tinkamas vertybes – tėvai ir vaikai turi suvokti netinkamo elgesio žalą ir jo pasekmes.

Tik šeimos narių, ypač tėvų, įsisąmonintos vertybės gali padėti jiems realiame gyvenime. Tam būtinos ne vien žinios, bet ir socialiniai įgūdžiai ir gebėjimai, kuriuos suformuoti gali padėti socialiniai pedagogai, kiti specialistai, institucijos, visi, kurie šeimą mato kaip vieną svarbiausių socializacijos institutų, galinčią individualiai ieškoti problemų sprendimo.

Socialinis pedagogas, dirbdamas su vaikais ir šeimomis, turi būti tarpininku: tarp vaikų ir tėvų, tarp sutuoktinių, tarp vaikų ir mokyklos ir pan. Socialinis pedagogas, dirbdamas su šeima, turi gebėti šeimos narių silpnąsias puses keisti stipriosiomis, blogi keisti gėriu, nors tai ir sudėtingas, daug laiko, išteklių ir jėgų reikalaujantis darbas. Socialinio pedagogo užduotis yra padėti šeimoms rasti ir užmegzti ryšius su žmonėmis, institucijomis, specialistais, galinčiais suteikti reikiamą pagalbą.

Vaikų teisių pažeidimo, smurto atvejais gali būti būtina intervencija į šeimą, kurios tikslai būtų:

1. Stengtis atkurti šeimos darną, organizuojant bendrus sambūrius, pokalbius, mokymus, individualiai bendraujant su kiekvienu šeimos nariu;
2. Stengtis, kad vaikas (-ai) ar moteris būtų apsaugoti nuo įtraukimo į šeimos konfliktus ar bent jau stengtis susilpninti tėvų žalingą poveikį vaikui;
3. Skatinti visus šeimos narius įsitraukti į jų problemų sprendimą.

Intervencija dažnai naudojama, siekiant apsaugoti vieną ar kelis šeimos narius, nors kiti tuo metu gali teigti, kad jie neturi problemų. Tačiau sakoma, kad šeima yra gyvas, sąlygiškai uždaras socialinis – psichologinis vienetas. Todėl vieno žmogaus problema yra visos šeimos problema, ir dažnai reikalaujama kompleksinio sprendimo.

Koordinacinė veikla Socialinis pedagogas tiria socialinės pedagoginės pagalbos poreikį ir ją koordinuoja. Palaiko ryšius su įvairiomis valstybinėmis įstaigomis ir nevyriausybiniomis organizacijomis, teikiančiomis socialinę, psichologinę, teisinę pagalbą.

Koordinacinėje komandoje visos profesijos išlaiko ryškius profesinius vaidmenis; yra nurodytas lyderiavimas, nelabai rūpi procesas komandoje, bendravimas formalus, labiau pabrėžiamas teikiamos paslaugos įvertinimas (Johnson, 2001, p.186).

Prevenicinė veikla. Socialinis pedagogas, siekdamas efektyvesnių darbo rezultatų, turi įvertinti augantį šeimos funkcijų susilpnėjimą. Specialistas gali padėti išvelgti problemą bei imtis prevencinių priemonių, keičiant situaciją.

Prevenčinį socialinį darbą galima suprasti kaip socialinių strategijų visumą, kurios padeda šeimai nugalėti problemų apraiškas, fizinio ar emocinio smurto apraiškas, iš jų kylančias asmenines problemas bei grįžti į normalų gyvenimą.

G.Kvieskienės (2003, p.226) teigimu, prevencija – tai priemonės, kuriomis siekiama užkirsti kelią socialinės rizikos veiksniams, tokiems, kaip nedarbas, nusikalstamumas, alkoholizmas. Tarptautinių žodžių žodyne (1985, p.400) prevencija aiškinama kaip “priemonių, saugančių nuo ligų, visuma”.

Socialinė prevencija yra suprantama kaip profilaktinė veikla, sumažinanti socialinės rizikos veiksnius, sudaranti sąlygas socialinio teisingumo realizavimui.

Pasak I.Leliūgienės (2002, p.212), socialinis pedagogas, taikydamas įvairias prevencines priemones vaiko elgesio nukrypimams šalinti, gali nukreipti savo veiklą į mikrosociumą (tėvus, mokytojus, bendraamžių grupes), keisdamas tarpusavio pobūdį ir elgesį su vaiku.

Dauguma socialinio pedagogo klientų – tai skurdo, nepriteklių, nelaimių užklupti asmenys. Didelę dalį klientų grupių sudaro šeimos, kuriose vaikai neprižiūrimi ir apleisti. Tokios šeimos jau savaime skausmingai reaguoja susidurdamos su įvairių institucijų darbuotojais, todėl socialinis pedagogas turi sugebėti rasti būdų paskatinti šeimą bendradarbiauti, turi būti jautrus kiekvieno šeimos nario reikmėms. Vykdamas prevenciją, būtina sukurti draugišką aplinką, kuri skatintų bendravimą, nuomonės išreiškimą.

Vienas iš pagrindinių socialinio pedagogo veiklos „įrankių“ yra sėkmingas bendravimas teikiant pagalbą. Nuoširdus, palaikantis bendravimas sąlygoja teigiamus, pasitikėjimą skatinančius santykius, šeima pajunta stiprų paramos jausmą ir tvirčiau jaučiasi priimdama sprendimus. Norėdami veiksmingai bendrauti su šeimomis, socialiniai pedagogai privalo nestokoti šių savybių: pagarbos, susilaikymo nuo komentarų, gebėjimo įsijausti į kito būseną.

Reabilitacija – tai specialiosios programos ir strategijos, kurios padeda atstatyti nutrūkusius ar neadekvačius šeimos narių tarpusavio santykius ir santykius su aplinka, atgauti pasitikėjimą, vertybes, kad galėtų bandyti gyventi pilnavertį gyvenimą. Svarbus socialinio pedagogo uždavinys yra padėti kiekvienai šeimai patikėti savo jėgomis: įveikti visus sunkumus, padėti jiems suvokti jų pačių atsakomybę ir galimybes, įgyti

pasitikėjimo savo jėgomis ir, priimti sprendimus dėl savo vaikų ateities, nepriklausyti vien nuo specialistų.

Socialinio ugdymo veikla. Atliekant socialinio pedagogo veiklas, būtina remtis šiais socialinio darbo principais:

1. Individualumu, nes socialinis pedagogas turi suprasti, kad kiekviena asmenybė yra unikali bei skirtingai save išreiškia ir ieško skirtingų problemos sprendimo būdų;
2. Empatija, kadangi kiekvienas žmogus skirtingai reaguoja į krizes, nepasisekimus, teikiančiam pagalbą specialistui svarbu suprasti žmogaus išgyvenimus;
3. Pasitikėjimu, padedant klientui rasti išeitį iš susidariusios situacijos, tariantis su pačiu klientu, pasitikint jo paties galiomis ir nuomone.
4. Priimti žmogų tokį, koks jis yra, su jo privalumais ir trūkumais.
5. Žmogaus apsisprendimo priėmimu. Jei įmanoma, naudoti veiksmus, kurių pageidauja klientas bei pagalbą planuoti kartu su klientu.
6. Konfidencialumu, nes šis principas padeda klientui pasitikėti specialistu (J.Vaitkevičius, 1995, p.51).

Profesionaliai vykdant visas socialinio pedagogo veiklas, labai svarbu nuolat remtis įstatymais, teisės aktais ir kitais norminiais dokumentais. Probleminių šeimų tėvams dažnai tenka priminti vaikus ginančių įstatymų teiginius. Šeimas ir jų narius ginantys įstatymai: 1948 metų JT visuotinė žmogaus teisių deklaracija, 1996 metų JT vaiko teisių konvencija, 1992 metų LR konstitucija, 2000 metų LR Civilinis kodeksas, 1996 metų LR Vaiko teisių apsaugos pagrindų įstatymas ir kt.

Kaip teigia Z.Bajoriūnas (1997, p.10), kiekviena šeima yra unikali, todėl atskiros šeimos gyvenimas gali nesutapti su vienu ar kitų autorių apibendrinimais. Tėvai ir vaikai nori būti savarankiški, gyventi pagal savo garbę ir sąžinę. Šeima jiems turi būti sava. Todėl labai svarbu individualizuoti socialinę pagalbą kiekvienai šeimai, kad pratęsti šeimos tradicijas, pritaikyti prie šeimos narių gyvenimo būdo, nuostatų, supratimo.

Šiuolaikinė mokykla – sudėtingos mūsų tikrovės atspindys. Ugdymo procesas susideda iš daugybės komponentų. Vienas iš jų – socialinis aspektas mokykloje. Socialines problemas sunku atskirti nuo pedagoginių. Anot I.Leliūgienės (2002, p.216), socioeducacinis darbas, orientuotas į šeimos ryšių stabilizaciją – tai santykių tarp

sutuoktinių, tėvų ir vaikų, šeimos narių ir aplinkinių normalizavimas. Todėl socialinis pedagogas turi būti pasiruošęs priimti skirtingas, kiekvienai šeimai būdingas problemas ir, atsižvelgiant į konkrečios situacijos specifiką, taikyti šeimos diagnostikos, šeimos konsultavimo, psichologinio – pedagoginio tėvų švietimo, tėvų ir vaikų santykių koregavimo, šeimyninės psichoterapijos metodus.

Socialinio pedagogo veikla mokykloje susijusi ne tik su tarptautiniais vaikų teises ir jų teisėtus interesus reglamentuojančiais dokumentais, Lietuvos Respublikos įstatymais ir kitais norminiais dokumentais, pedagogų etikos principais, bet ir su socialinės pagalbos komandų telkimo mokyklose ir už jos ribų bei komandų veiklos koordinavimu. Pasak G.Kvieskienės (2003, p.112), mokyklos socialinis pedagogas yra svarbus mokyklos pedagogų komandos narys, kuris dirba kartu su mokyklos administracijos darbuotojais, mokytojais, vadovais, psichologais, auklėtojais, logopedais, kitais mokyklos darbuotojais. Jis supranta ir paaiškina, kokią įtaką vaikams turi mokykla, šeima ir visa bendruomenė. Mokyklos socialinis pedagogas nustato veiksnius, stiprinančius teigiamą mokyklos poveikį mokiniams.

Mokyklos socialinis pedagogas – tai vaiko advokatas visose vaikui svarbiose situacijose. Remiantis šia pagrindine nuostata, galime teigti, kad socialiniam pedagogui būtina išklausti vaiko problemas, stengtis palaikyti vaiką ar jo globėjus, būti tarpininku tarp vaiko ir kitų specialistų, siekiant padėti spręsti problemas arba numatyti specialistus ar institucijas, kurie gali padėti spręsti problemą, jei socialinis pedagogas vienas išspręsti konkrečios problemos negali. Todėl socialinis pedagogas mokykloje yra pagrindinis socializacijos proceso koordinatorius ir veikėjas. Aišku, kad pirmiausia socialinis pedagogas siekia, kad jo aplinka būtų saugi vaikui, skatintų jo iniciatyvą, saviraišką, kūrybiškumą. Socialinis pedagogas yra vaikų savivaldos kvėpėjas, socialinių projektų iniciatorius ir konsultantas, aktyviųjų mokymosi metodų ir projektinės veiklos propaguotojas. Būdamas aktyvus ugdymo proceso dalyvis ir iniciatorius ir skatindamas mokyklose pozityviosios socializacijos procesus, socialinis pedagogas ypatingą dėmesį skiria vaikams ir jų šeimos, turinčioms sunkumų.

Pagrindinis pagalbos šeimai tikslas mokykloje – siekti teigiamų pokyčių biologinėje šeimoje, teikiant pagalbą šeimai ir vaikui individualiai, pagal poreikį pasitelkiant kitas institucijas, kurios dirba vaikų labui. Todėl socialinis pedagogas mokykloje turi būti pasiruošęs dirbti su vaiku ir jo aplinka, dirbti komandoje, teikti

socialinę pagalbą įvairaus amžiaus žmonėms, gebėti konsultuoti pagyvenusius, įtraukti juos į bendradarbiavimo procesą.

Socialinio pedagogo veikla, kuri nukreipta į konkretų vaiką, į konkrečios problemos sprendimą ugdoma tokiais pagrindiniais etapais:

1. Tikslų išskėlimu;
2. Problemų sprendimo uždaviniais;
3. Turiniu (naudotinais metodais ir būdais);
4. Rezultatais.

Socialinio pedagogo darbas su mokinių tėvais:

1. Socialinis pedagogas bendrauja su tėvais tuo atveju, kai klasės auklėtojas patyrė didelių klaidų spręsdamas vaikų socialines problemas, gindamas jų teises, kai artimiausia vaiko aplinka jam pasidarė nesaugi, kai vaikas nelanko mokyklos ir t.t.
2. Socialinis pedagogas prirėkus taiko grupinės socialinės terapijos su rizikos grupės šeimomis darbo metodus, lavina socialiniu ir tėvystės įgūdžius.
3. Socialinis pedagogas organizuoja tėvų susitikimus su kompetentingais asmenimis vaiko teisių klausimais, informuoja tėvus apie vaiko socialinės apsaugos įstatymus ir tėvų atsakomybę už vaikus.
4. Socialinis pedagogas dirbdamas nukreipia tėvus pas specialistus (psichologus psichoterapeutus) jei mano, kad yra nepakankamai kompetentingi padėti mokinio šeimai.

Socialinio pedagogo darbas su mokyklos mokytojais ir kitais specialistais:

1. Svarbiausias socialinio pedagogo uždavinys – būti mokyklos konsultantu įvairiais su vaiko teisėmis ir jų pažeidinėjimu susijusiais klausimais;
2. Socialinis pedagogas nedubliuoja klasės auklėtojo ar dalyko mokytojo veiklos, bet ją papildo;
3. Socialinis pedagogas padeda klasės auklėtojui, kaip individualiai dirbti su delinkventinio elgesio, nedarnių, socialiai remtinų šeimų vaikais, skurde gyvenančiomis šeimomis;
4. Socialinis pedagogas gauna informaciją iš klasių auklėtojų, mokytojų apie vaikų mokymosi ir gyvenimo sunkumus bei konsultuoja kolegas, kaip jie turėtų padėti vaikams;

5. Socialinis pedagogas kartu su mokyklos bendruomene rengia įvairius socialinius projektus, skirtus sėkmingesnei vaikų adaptacijai visuomenėje ir vaikų socializacijai;
6. Socialinis pedagogas dirba su kolegomis pedagogais bendradarbiavimo principu;
7. Socialinis pedagogas, dirbdamas su mokiniu, šeima ir pedagogais turi būti universalus, lankstus, mobilus, įvairiapusiškas bei kompetentingas, kad sugebėtų adekvačiai reaguoti ar spręsti iškilusią problemą, kadangi kiekvienas atvejis yra unikalus. (Leliūgienė, 2002, p.210).

Apibendrinant šį skyrių galima teigti, kad:

1. socialinio pedagogo veiklų raiška, dirbant individualiai su vaikais ir šeimomis, atsispindi, aiškinantis šeimos problemas, koordinuojant, planuojant, teikiant ir įvertinant pagalbą šeimai. Socialinės pagalbos turinio, formų bei metodų pasirinkimą lemia konkrečios šeimos aplinka ir išsilavinimo lygis;
2. šeimos susiduria su gausa problemų: skurdu, bedarbyste, išsilavinimo stoka, būsto neturėjimu, vienišumu, visuomenės abejingumu, neadekvačiu požiūriu į motinystę, todėl reikalinga koordinacinė parama, nukreipta į įvairias įstaigas ir tarnybas, galinčias išspręsti tam tikras konkrečios šeimos problemas.
3. socialinis pedagogas, teikdamas individualią pagalbą ir vykdydamas veiklas: diagnostinę, konsultacinę, korekcinę prevencinę, vadybinę, šviečiamąją, koordinacinę padeda išspręsti šeimų ir vaikų problemas.

Kaip socialiniams pedagogams mokyklose sekasi koordinuoti pagalbos teikimą šeimoms, padės atsakyti apklausoje dalyvavę septynių Vilniaus mokyklų klasių auklėtojai ir patys socialiniai pedagogai, dalyvavę pagal interviu pateiktus klausimus. Toliau darbe aptariami tyrimo rezultatai.

2. EMPIRINIO TYRIMO METODIKA IR ORGANIZAVIMAS

2.1. Tyrimo metodologinės nuostatos

Šiame tyrime buvo pritaikytas aprašomasis tyrimo planas. Jo tikslas – sistemingas objekto, šiuo atveju socialinio pedagogo darbo kokybinis ir kiekybinis aprašymas. Elementai, kuriuos siekiama aprašyti, apibrėžti vienareikšmiškai interpretuojamomis sąvokomis ir struktūrinėmis hipotezėmis. Žinių apie socialinio pedagogo darbą pakanka hipotezėms iškelti, nes yra pakankamai apibrėžtos socialinio pedagogo funkcijos mokykloje. Aprašomasis tyrimas baigiamas duomenų klasifikavimu iškeltų uždavinių ir problemų rėmuose, detaliu objekto struktūros aprašymu.

Tikrovės objektų vertinimas, diagnozavimas bei jų raidos prognozavimas pasitelkus ekspertus yra taikomas daugelyje jos mokslinio pažinimo bei pertvarkymo sričių (Bitinas, 1998, p.65). Mat žmogaus protas yra palyginti gerai pasirengęs spręsti uždavinius, kylančius neapibrėžtose situacijose ir turint nepakankamai duomenų, reikalingų jiems išspręsti. Vadinasi, ekspertų metodai taikomi tada, kai kitais metodais neįmanoma ar netikslinga spręsti vertinimo, diagnozavimo bei prognozavimo uždavinių. Ypač dažnai prašoma ekspertų pagalbos, kai reikia spręsti žmonių veiklos rezultatus. Daugelis žmonių veiklos produktų labai sudėtingi, juos apibūdina gausybė požymių, lemia įvairių veiksmų derinys, tad, nepasitelkus ekspertų neįmanoma išspręsti iškilusių problemų. (Tamošiūnas, 2003; p.52)

Ekspertų metodu dažniausiai sprendžiami šie tipiniai uždaviniai (Bitinas, 1998, p.67):

- įvertintami žmonių veiklos sudėtingi rezultatai;
- sudaromas įvykių, laukiamų per tam tikrą laiko tarpą, sąrašas;
- nusakomas patikimiausias laiko intervalas tarp įvykių;
- apibūdinamas įvykių bei veiklos rezultatų priežastys bei galimų pasekmių variantai;
- suformuluojami ir sudedami pagal svarbą veiklos tikslai;
- pasiūlomi problemų sprendimo variantai, įvertinamas jų priimtumas;

- pateikiami problemai spręsti reikalingų resursų paskirstymo variantai, kiekvienas jų įvertintinamas.

2.2. Tyrimo metodai ir instrumentai

Tyrimo metodai:

1. Mokslinės literatūros ir dokumentų analizė.
2. Tyrimo metu naudota originali anketa skirta klasės auklėtojams. Tyrimo darbo autorė parengė anketą, skirtą klasės auklėtojams, sudarytą iš 15 įvairaus tipo (atvirų ir uždarų) klausimų, kurių atsakymai buvo vertinami pagal svarbą 2–ų, 4–ų ir 8–ų balų skalėse ir nominalinėse skalėse. Anketos pavyzdys pateiktas *1. priede*.
3. Interviu metodas taikytas apklausti mokyklų socialinius pedagogus. Tokia apklausos forma buvo pasirinkta todėl, kad autorė siekė sužinoti mokyklų socialinių pedagogų, dirbančių su vaikais ir šeimomis, nuomonę. Lietuvoje daugiausiai dėmesio skiriama darbui su vaiku ir šeima, o tiesiogiai mokyklose su šiuo darbu susiję specialistai yra socialiniai pedagogai, todėl apklausos metu svarbu buvo išsiaiškinti, kaip praktiškai veikia mokyklose pagalbos šeimai organizavimas. Jo metu autorė stengėsi sudaryti abipusio pasitikėjimo atmosferą, pristatė, nurodė interviu tikslą, naudodama empatišką laikyseną, pritariamąsias replikas ir pan. (Kardelis, 1997, p.36). Interviu klausimai pateikti *2. priede*.
4. Apibendrinti Vilniaus miesto septynių mokyklų statistiniai duomenys (naudojant SPSS 10.0 programų paketą). Duomenų apibendrinimui naudoti šie statistiniai metodai:
 - a. Respondentų atsakymų į klausimus pasiskirstymai dažniais (procentinė išraiška). Buvo skaičiuojama, kiek procentų tiriamųjų pasirinko vieną ar kitą atsakymo variantą.
 - b. Įvertinimų vidurkis. Buvo skaičiuojamas tiriamųjų atsakymų vidurkis.
 - c. Variacijos analizė. Buvo naudojamas neparametrinis ANOVA analogas apskaičiuoti, ar yra statistiškai reikšmingas skirtumas tarp teikiamos pagalbos dažnumo skirtingose Vilniaus bendrojo lavinimo mokyklose.

2.3. Tyrimo organizavimas: imtis ir procedūros

Tyrimo metu buvo pakviesti dalyvauti dviejų profesinių grupių atstovai: mokyklų socialiniai pedagogai ir klasių auklėtojai arba klasių vadovai (šie terminai vartojami kaip sinonimai). Šios tiriamųjų grupės buvo parinktos, nes jie teikia daugiausiai pagalbos mokiniams ir šeimoms. Šioje 3.lentelėje pateikti duomenys apie tiriamųjų grupes ir taikytus metodus.

3 lentelė.

Tiriamųjų grupės ir taikyti metodai

Tiriamųjų grupė	Tyrimo metodas	Tiriamųjų skaičius	Tiriamųjų dalis, sutikusi dalyvauti tyrime (%)
Socialiniai pedagogai	Interviu	7	100,0 %
Klasių vadovai (auklėtojai)	Anketavimas	109	77,9 %

Tyrimo metu buvo pakviesti dalyvauti 7-ių Vilniaus bendrojo lavinimo mokyklų darbuotojai: Jono Pauliaus II pagrindinės mokyklos, Senamiesčio vidurinės mokyklos, Martyno Mažvydo vidurinės mokyklos, Senvagės vidurinės mokyklos, Užupio gimnazijos, Jono Pauliaus II gimnazijos, Žemynos pagrindinė mokyklos – 109 klasių auklėtojai. Mokyklos buvo atrinktos, siekiant apklausti visų tipų bendrojo lavinimo mokyklų darbuotojus:

- pagal teikiamo išsilavinimo lygį (pagrindinės, vidurinės ir gimnazijos);
- pagal kalbą (lietuvių, rusų ir lenkų mokyklos).

Mokyklose klasių auklėtojai tyrimui buvo kviečiami atsitiktinės atrankos būdu.

3. EMPIRINIO TYRIMO DUOMENŲ ANALIZĖ IR BENDRINIMAS

3.1. Bendradarbiavimo su mokykla vadybinis aspektas

Apžvelgus socialinio pedagogo pagalbos šeimai koordinavimo sistemą, atlikus mokslinės literatūros analizę, reglamentuojančių įstatymų apžvalgą, toliau bus detaliau analizuojamas socialinio pedagogo darbas su vaikais ir šeimomis teikiant pagalbą mokykloje.

Kaip teigia R.Dobranskienė (2002, p.79) pagrindinis mokyklos tobulinimo uždavinys – sukurti bendradarbiavimo kultūrą kaip būtiną sąlygą siekiant geresnių rezultatų, kaip galimybę sėkmingiau organizuoti darbą. Tačiau pasiekti, kad mokykloje vyrautų bendradarbiavimo santykiai, nelengva, nes tam būtina bendruomenės narių tolerancija, rūpinimasis vienu kitais, pozityvus savęs vertinimas, bendruomenės darna, pasireiškianti demokratiškai priimtais sprendimais ir atsakomybe.

Bendruomenėje nuolat vyksta dialogas, nukreiptas į mokyklos kaitą, veiklos planavimą, veikos modelio paieškas. Bendruomenės narių grupės (komandos), susikūrusios ne pagal pareigas, o pagal visiems priimtina idėją, siekia vieningų tikslų, sprendžia konkrečias problemas, bendradarbiauja tarpusavyje. Taip kiekvienas mokyklos bendruomenės narys tampa aktyvus mokyklos gyvenimo dalyvis ir organizatorius.

Socialinis pedagogas, prieš pradėdamas organizuoti pagalbą vaikams ir šeimoms pirmiausia atlika diagnostiką ir kūrė koordinavimo sistemą. Pasak J. Vaitkevičiaus (1995, p.240) socialinis pedagogas privalo sugebėti užtikrinti socialinę-psichologinę paramą socializuojanti, taip pat yra tarpininkas tarp vaiko ir visuomenės.

Socialinio pedagogo veiklos objektas yra ne tik vaikas. Privalu dirbti glaudžiai bendradarbiaujant su vaiko šeima, mokyklos administracija, darbuotojais, kurie dirba su vaiku. Socialinio pedagogo pareiga yra paveikti ne tik vaiką, bet ir vaiko aplinką, tuos žmones, kurie įtakoja vaiko auklėjimą. Labai svarbu socialiniam pedagogui mokėti įtraukti mokyklos administraciją, mokytojus ir tėvus, siekiant tikslo – padėti vaikui.

Pasak I. Leliūgienės (2002, p.269) mokykla vaikams turi tapti džiaugsmo vieta, ramybės, kantrumo ugdymo ir bendradarbiavimo pasauliu. Socialiniam pedagogui tenka dirbti socialinės plėtros vadybininko darbus. Mokykloje dirbantis socialinis pedagogas turi sugebėti dirbti organizacinį darbą, dalyvauti socialinės – pedagoginės komandos, kurioje

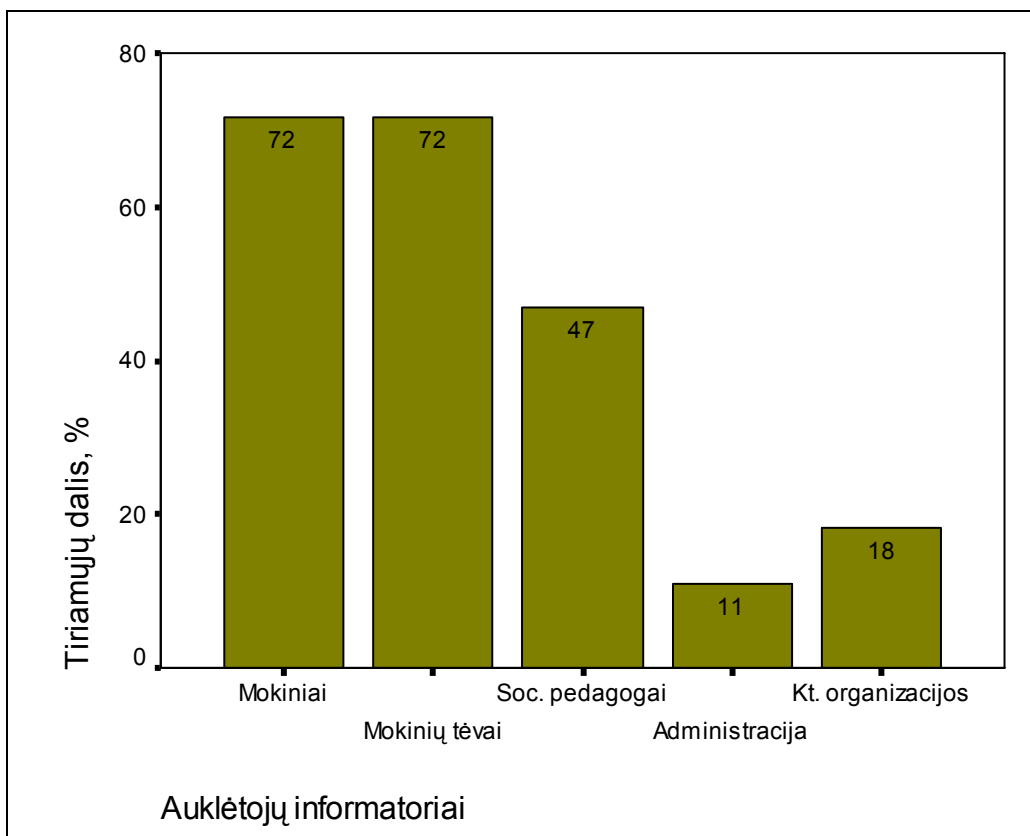
yra ir administracijos atstovai, veikloje. Pagrindinis šios struktūros veiklos tikslas – mokyklos, šeimos ir visuomenės bendradarbiavimas, naudojant socialinio edukacinį potencialą. Komandos tikslas - nustatyti pedagogines diagnozes ir priimti atitinkamus sprendimus

Išnagrinėjus pirminę informaciją apie socialinio pedagogo koordinacinę veiklą mokyklose, buvo atliktas interviu, kurio metu gauta išsamesnė informacija apie socialinio pedagogo teikiamą pagalbą šeimai mokyklose. Interviu, atliktas Jono Pauliaus II pagrindinės, Senamiesčio vidurinės, Martyno Mažvydo vidurinės, Senvagės vidurinės, Užupio gimnazijos, Jono Pauliaus II gimnazijos, Žemynos pagrindinės mokyklos, jo duomenys raštiškai suvesti į prieduose užpildytus klausimynus. Interviu metodo pagalba gauta pilnesnė, išsamesnė bei patikimesnė diagnostinė informacija. Nesunku buvo pastebėti, kad respondentai buvo atviri, sakė tiesą, diagnozavo esamą situaciją mokyklose, išsakė pastabas ir pasiūlymus.

Interviu metodu su socialiniais pedagogais sukaupta medžiaga patikima, todėl iš jų padarytos patikimesnės išvados, prognozuojat socialinio pedagogo koordinacinę veiklą mokykloje.

Iš gautų duomenų ryškėja, kad su administracija bendradarbiauti sekasi gerai. Taip atsakė visi socialiniai pedagogai. Kalbant apie socialinių pedagogų koordinavimo problemas, reikia pažymėti, kad ne visose mokyklose realiai veikia socialinė-pedagoginė komanda.

Klasių auklėtojai anketose atsakė į klausimą, kaip jie priima sprendimą teikti socialinę pagalbą. Šie duomenys leidžia spėti, su kuo dažniausiai bendradarbiaus klasių auklėtojai, sprendami mokinių socialines problemas, apie pedagoginio poveikio priemones mokiniui.



1 pav. Iš ko klasių auklėtojai sužino apie socialinės pagalbos reikalingumą

Klasių auklėtojai sprendimą priimti socialinę pagalbą dažniausiai priima pasikalbėję su mokiniais (72 %) ir jų tėvais (72 %). Dalis klasės auklėtojų gauna informaciją iš socialinių pedagogų. Svarbu tai, kad klasių auklėtojai kartais gauna duomenų tiesiai iš kitų organizacijų darbuotojų: policijos, vaiko teisių apsaugos darbuotojų. Mažiausiai informacijos (11 %) klasių auklėtojai gauna iš mokyklos administracijos. Nemažai auklėtojų (18 %) gauna informacijas iš kitų tarnybų darbuotojų (policininkų, vaiko teisių tarnybos darbuotojų). Palyginus maža dalis klasių auklėtojai linkę bendradarbiauti su socialiniu pedagogu ir mokyklos administracija, sprenddami socialines auklėtinių problemas.

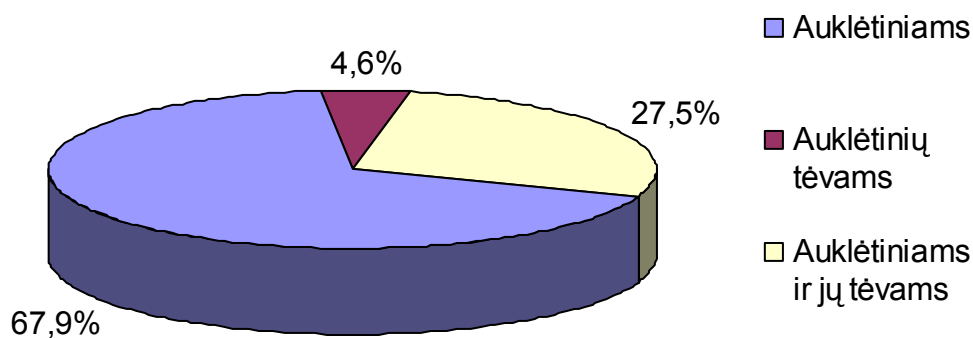
Socialiniai pedagogai interviu metu pažymėjo, kad bendradarbiaujant su administracija jiems sekasi gerai, nekyla jokių sunkumų, administracija linkusi padėti, jei kreipiamasi pagalbos, viena socialinė pedagogė teigia, kad administracija ją palaiko. Nė vienas iš apklaustųjų socialinių pedagogų nenurodė jokių problemų, kylančių bendraujant su administracija. Tokia pozicija leidžia įtarti tam tikrą respondentų gynybiškumą. Gali būti, kad respondantai jautėsi nesaugiai, atsakinėdami į šį klausimą. Iš lakoniškų

respondentų atsakymų gana sunku suprasti, kaip vyksta bendradarbiavimas su administracija.

Apibendrinant galima teigti, kad mokyklų administracija yra mažai suinteresuota teikti socialinę pagalbą mokiniams, socialiniai pedagogai ir klasių auklėtojai socialinę pagalbą teikia daugiau savo iniciatyva.

3.2. Socialinio pedagogo ir klasių auklėtojų bendradarbiavimas teikiant pagalbą šeimai

Šioje tyrimo dalyje nagrinėjama klasių auklėtojų teikiamos socialinės pagalbos pobūdis, bendradarbiavimas su socialiniu pedagogu ir mokyklos administracija.



2 pav. Kam klasių auklėtojai teikia socialinę pagalbą

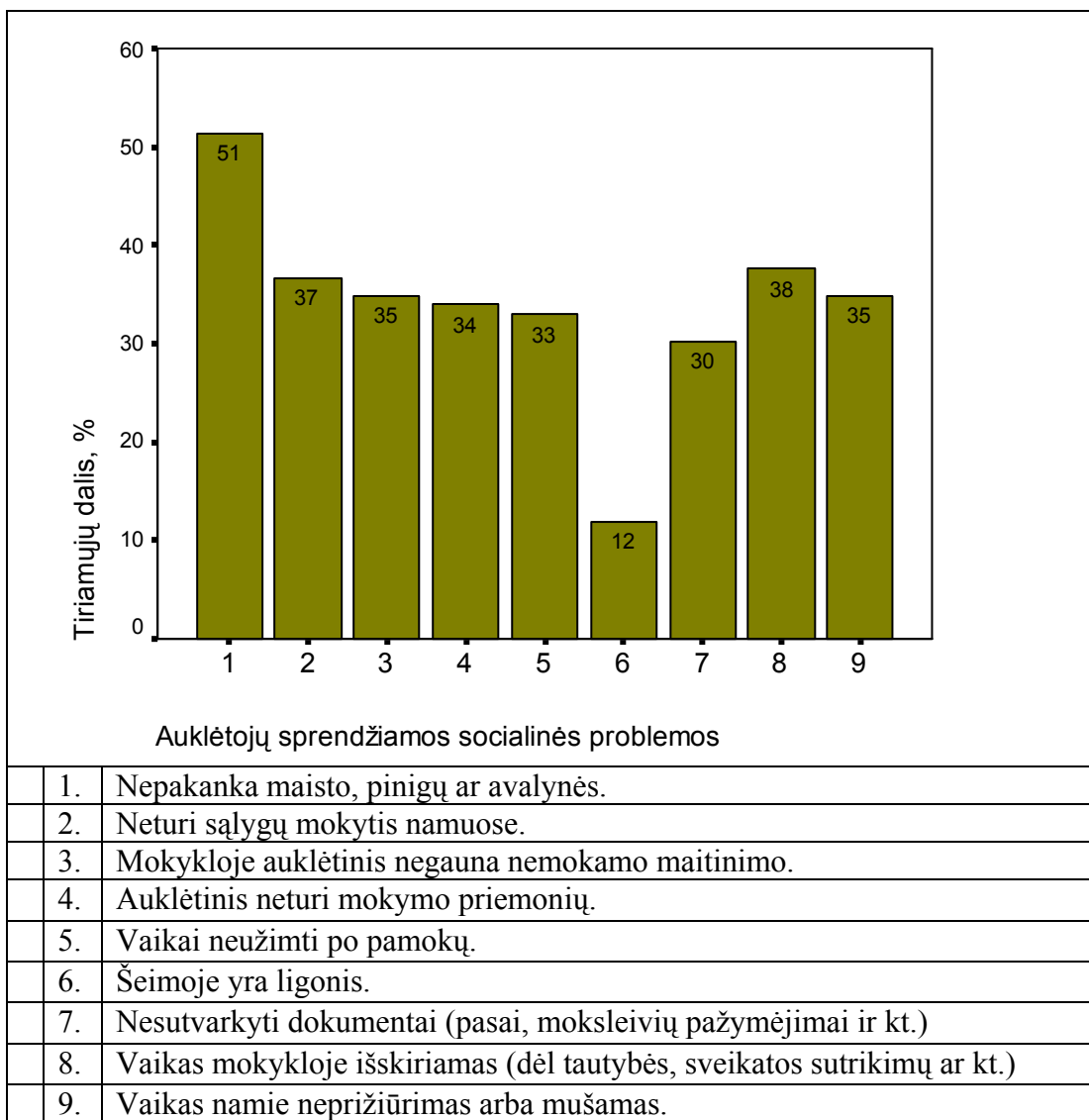
Klasių auklėtojai socialinę pagalbą dažniausiai teikia patiems auklėtiniams (67,9 % – vien tik auklėtiniams). Likusi klasių auklėtojai dalis (32,1 %) socialinę pagalbą teikia auklėtinių tėvams ir visai šeimai. Tokį didelį procentą klasių auklėtojų, kurie socialinę pagalbą teikia tik auklėtiniams, galima aiškinti atsižvelgiant į socialines problemas, kurias jiems tenka spręsti (žr.2.pav.). Dažniausiai sprendžiamos materialinio aprūpinimo (51 %) ir socialinės izoliacijos mokykloje (38 %) problemos. Iš anketos atsakymų sunku suprasti, kaip būtent klasių auklėtojai sprendžia materialinio aprūpinimo problemas, tačiau manome, kad pagalba teikiama tiesiogiai mokiniui, dažnai apeinant jo tėvus, kurie turėtų būti tiesiogiai atsakingi už vaiko materialinį aprūpinimą.

2 paveikslėlyje pateikti duomenys rodo, kad 51 proc klasių auklėtojų dažniausiai rūpinasi materialinio aprūpinimo problemomis: vaikui nepakanka maisto, drabužių,

avalynės. Auklėtojai socialinę pagalbą dažnai supranta kaip materialinių problemų sprendimą. Materialinio aprūpinimo problemų sprendimas neįeina į klasės auklėtojų pareigas, tačiau šios problemos dažnai būna skaudžiai išgyvenamos ir labiausiai pastebimos aplinkinių. Vadinasi, klasių auklėtojams svarbu palaikyti gerą ryšį su žmogumi, kuris turėtų duomenų apie teikiamą labdarą, socialines išmokas, būti susipažinęs su socialinės apsaugos sistema, todėl tokie žmonės galėtų būti mokyklos socialiniai pedagogai, seniūnijos socialiniai darbuotojai. Klasių auklėtojai nesprenžia problemų, kai šeimoje yra ligonis, nors ši aplinkybė gali vaikui sukelti įvairių sunkumų, tokių kaip baimė dėl ateities, nereguliari dienotvarkė. Šioje srityje būtų naudingas klasės auklėtojų švietimas apie įvairių šeimos narių ligų (turima galvoje ilgalaikių, chroniškų ligų, psichikos ir elgesio sutrikimų) įtaką vaiko vystymuisi.

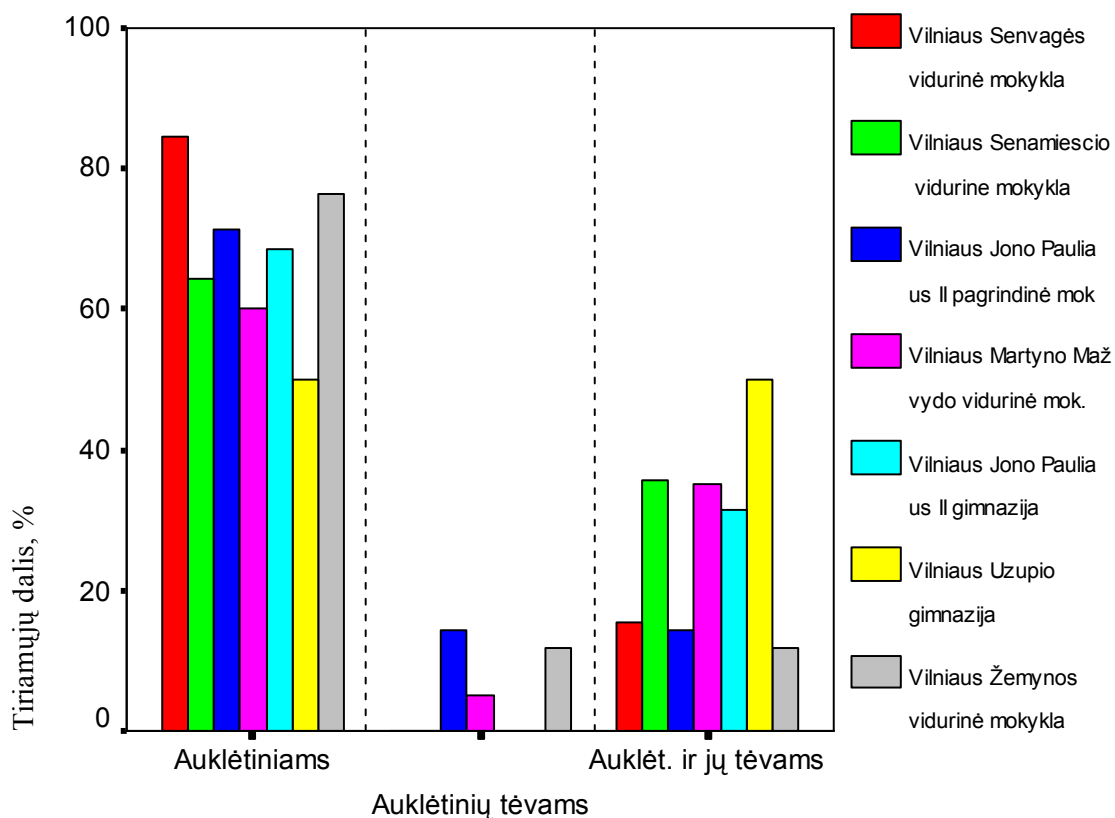
Klasės auklėtojas koordinuoja klasės ugdomąjį procesą per pedagogines veikas, bendradarbiauja su visų dalykų mokytojais, administracija, mokyklos psichologu, specialiuoju pedagogu, socialiniu pedagogu. Auklėtojai skiria dėmesio kiekvienam mokiniui, siekia kartu su šeima padėti įveikti vaiko mokymosi ir socializacijos sunkumus.

Konstruktiviai klasės auklėtojo veikla siekiama formuoti mokinių savigarbą ir pasitikėjimą savimi bei saviuoklos poveikį, asmeninius ir socialinius įgūdžius. Auklėtojas moko mokinius įvertinti savo ir kitų jausmus, požiūrius, patyrimą, skatina kritinį, pozityvų mąstymą.



3 pav. Kokias socialines problemas sprendžia klasių auklėtojai

Taigi, klasių auklėtojai sprendžia problemas, kurias sprendžia ir socialiniai darbuotojai (nepakanka maisto, nesutvarkyti dokumentai) ir socialiniai pedagogai (vaikas yra išskiriamas iš kitų), ir vaiko teisių apsaugos specialistai (vaikas namie neprižiūrimas arba mušamas). Tačiau 3 paveikslėlyje pateikti duomenys rodo, kad skirtingose mokyklose pagalba teikiama skirtingai: vienose mokyklose santykinai dažniau pagalba teikiama vien tik tėvams, kitose – vien tik vaikams.



Kam klasių auklėtojai teikia socialinę pagalbą (pagal mokykl.)

4 pav. Kam klasių auklėtojai teikia socialinę pagalbą (pagal mokyklas)

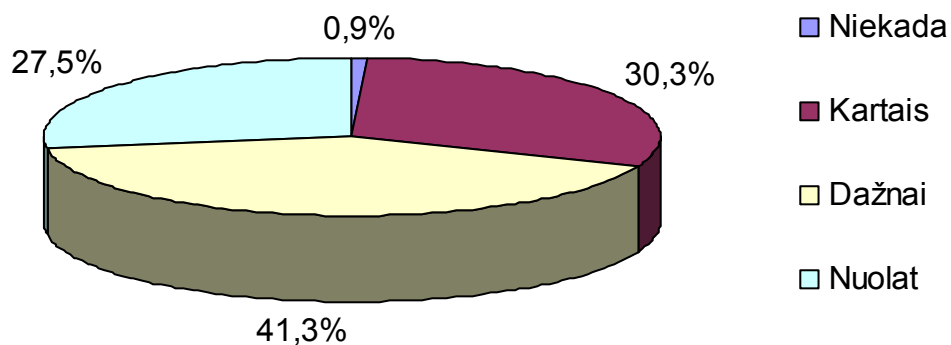
4 lentelė.

**Klasės auklėtojų teikiamos socialinės pagalbos dažnumas skirtingose mokyklose
(Kruskal-Wallis testas)**

Eil. Nr.	Mokykla	Tiriamųjų skaičius	Vidutiniai rangai
1.	Vilniaus Senvagės vidurinė mokykla	13	36,35
2.	Vilniaus Senamiesčio vidurinė mokykla	14	78,54
3.	Vilniaus Jono Pauliaus II pagrindinė mokykla	14	47,32
4.	Vilniaus Martyno Mažvydo vidurinė mokykla	20	56,95
5.	Vilniaus Jono Pauliaus II gimnazija	19	59,63
6.	Vilniaus Užupio gimnazija	12	50,83
7.	Vilniaus Žemynos vidurinė mokykla	17	51,68
8.	Iš viso	109	

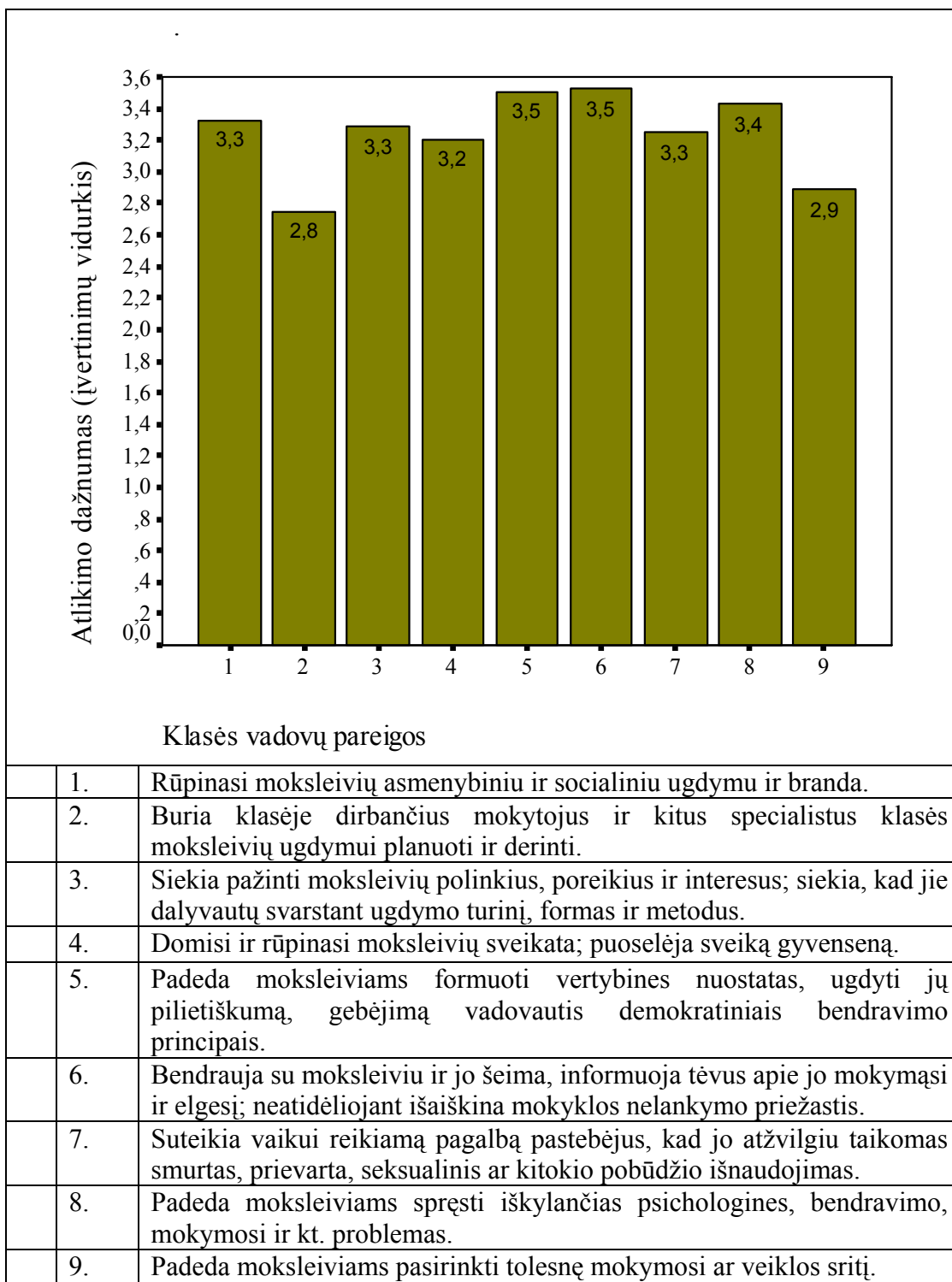
Reikšmingumo lygmuo = 0,10, yra statistikai reikšmingas skirtumas tarp skirtingose mokyklose teikiamos socialinės pagalbos dažnumo.

Iš duomenų pateiktų 4 paveikslėlyje ir lentelėje matyti, kad klasės auklėtojai teikiamos socialinės pagalbos dažnumas statistiškai patikimai (reikšmingumo lygmuo < 0,1) skiriasi skirtingose Vilniaus mokyklose. Dažniausiai teikiama socialinė pagalba Senamiesčio vidurinėje mokykloje, Jono Pauliaus II gimnazijoje ir M. Mažvydo vidurinėje mokykloje. Manome, kad šiose mokyklose yra didesnis socialinės pagalbos poreikis. Teikiamo socialinės pagalbos dažnumas statistiškai nesiskiria skirtingo amžiaus ir stažo auklėtojų grupėse. Taigi, galima kelti prielaidą, kad pagrindiniai veiksniai, skatinantys auklėtojus teikti socialinę pagalbą, yra auklėtinių ir jų šeimų socialinės problemos, mokyklos politika (pvz., priimti mokinius su vidutiniu ir mažu pažangumu, kilusius iš socialiai pažeistų šeimų), kultūriniai skirtumai (dvi dažniausiai teikiančios socialinę pagalbą mokyklos yra nelietuviškos).



5 pav. Kaip dažnai klasių auklėtojai teikia socialinę pagalbą

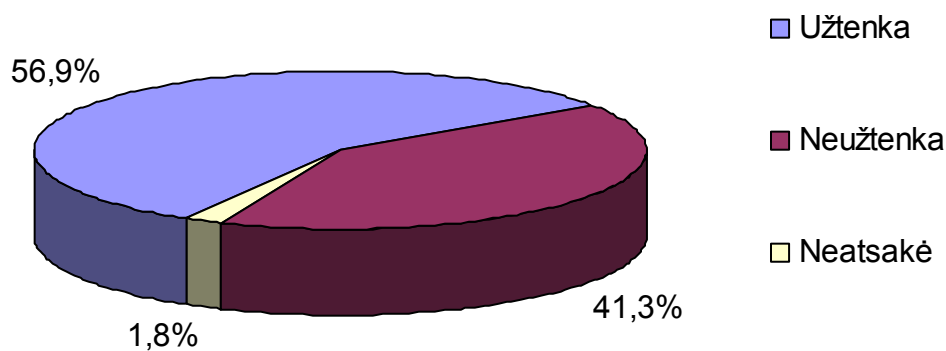
Tik 0,9 % apklaustųjų teigia niekada neteikiantys socialinės pagalbos auklėtiniams. Net 27,5 % ją teikia nuolat. Mokyklose yra didelis socialinės pagalbos poreikis, tačiau skirtingose mokyklose jis pasireiškia ir yra tenkinamas skirtingai. Tose mokyklose, kuriose klasių vadovai dažniausiai teikia socialinę pagalbą (M. Mažvydo vidurinėje, Senamiesčio vidurinėje, Jono Pauliaus II–jo gimnazijoje), ji dažniau teikiama visai šeimai (auklėtiniams ir jų tėvams).



6 pav. Klasės auklėtojų atliekamų pareigų santykinis dažnumas

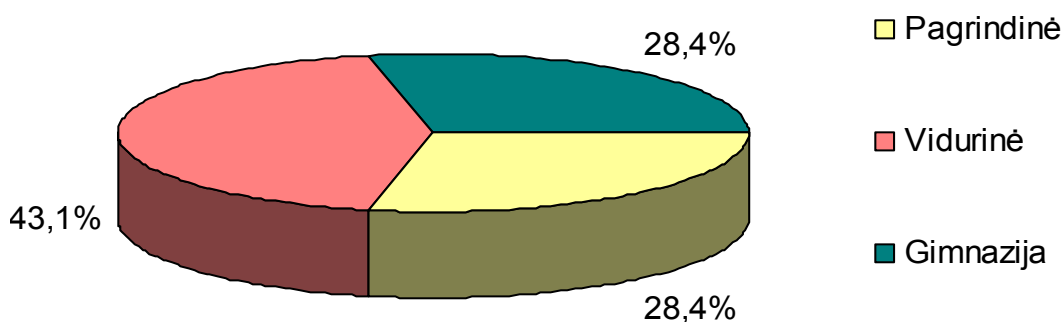
Klasių auklėtojai dažniausiai atlieka šias pareigas: padeda moksleiviams formuoti vertybines nuostatas, ugdyti pilietiškumą, gebėjimą vadovautis demokratiniais bendravimo principais, bendrauja su moksleiviu ir jo šeima, informuoja tėvus apie jo mokymąsi ir

elgesį; neatidėliojant išaiškina mokyklos nelankymo priežastis, padeda moksleiviams spręsti kylančias psichologines, bendravimo, mokymosi ir kt. problemas.. Santykinai rečiausiai atlieka šias pareigas: buria klasėje dirbančius mokytojus ir kitus specialistus klasės moksleivių ugdymui planuoti ir derinti, padeda moksleiviams pasirinkti tolesnę mokymosi ar veiklos sritį. Klasių vadovai linkę formuoti ir ugdyti moksleivius ir spręsti kylančias problemas. Taigi, klasių vadovai linkę dirbti savarankiškai, nesikreipdami pagalbos į dalykų mokytojus. Gali būti, kad klasių vadovai „neburia“ kitų mokytojų, nes mokykloje dėl mokytojų užimtumo tai atlikti techniškai sudėtinga, bet individualiai kalbasi su vienu ar kitu dalyko mokytoju apie vaikų problemas ir ugdymą.



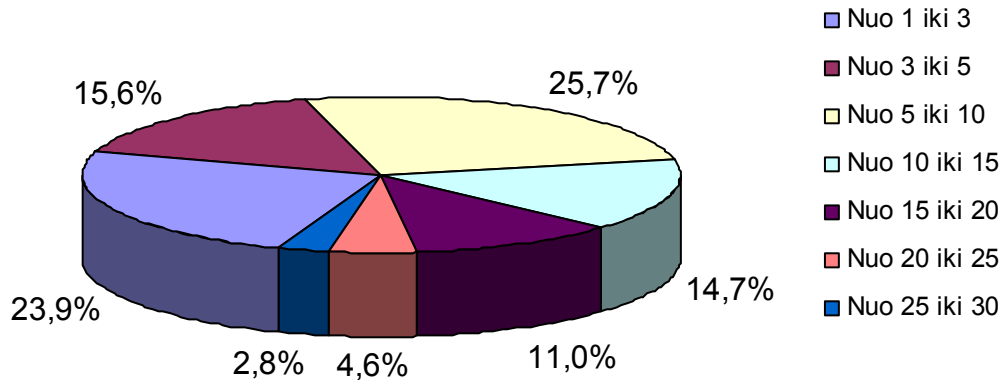
7 pav. Ar klasių auklėtojams užtenka žinių teikti socialinę pagalbą

Net 41,3 % klasių auklėtojų pripažįsta, kad jiems trūksta žinių teikti socialinę pagalbą. Manome, kad reikalingos švietimo programos auklėtojams apie socialinės pagalbos pagrindus, kurias suteiktų teisinių, psichologinių žinių pagrindus ir suteiktų žinių apie darbo komandoje su socialiniu pedagogu pagrindus.



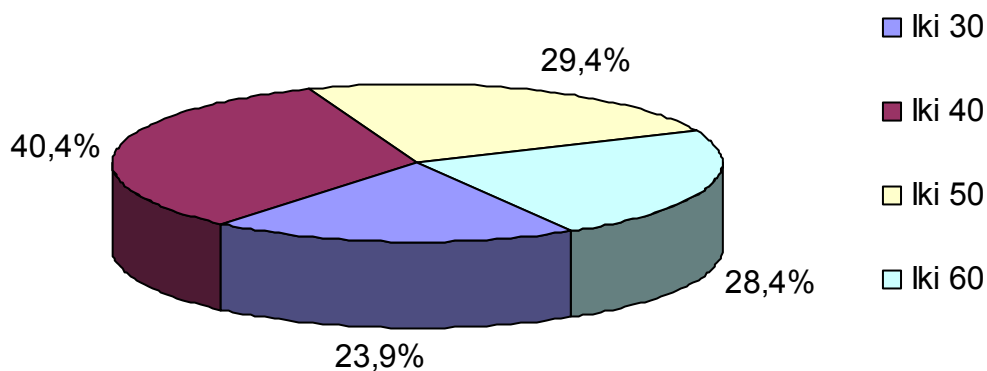
8 pav. Mokyklų, kuriose dirba apklaustieji klasių auklėtojai, pasiskirstymas pagal tipą

Mokyklos šiame tyrime buvo atrinktos atsitiktinai, siekiant, kad duomenys atspindėtų visų pakopų ir kalbų bendrojo lavinimo mokyklas. Tyrime daugiausiai dalyvavo vidurinių mokyklų klasių vadovai (43,1 %).



9 pav. Auklėtojų darbo stažas (metais)

Dauguma klasių vadovų (65,2 %) turi iki 10 metų klasių vadovo darbo stažo.



10 pav. Auklėtojų amžius (metais)

Klasių auklėtojų skaičiaus pasiskirstymas pagal amžių neatitinka klasių auklėtojo stažo. Nors vyresnio amžiaus klasių auklėtojų (tarp 50 ir 60 metų) yra 28,4 %, tačiau klasių auklėtojų, turinčių 20 – 30 metų darbo stažą, tėra 7,4 proc. Vadinasi, šie klasių auklėtojai tik dalį savo pedagoginio stažo dirbo klasių auklėtojais.

Socialinio pedagogo bendradarbiavimas su klasių auklėtojais. Socialinių pedagogų požiūris. Socialinių pedagogų požiūriu, bendradarbiavimas su klasių auklėtojais yra nepakankamas. Tipiški atsakymų pavyzdžiai į klausimą „Kaip su jumis bendradarbiauja klasių auklėtojai?“:

1. su klasės auklėtojais sunku bendrauti: pamiršta, neturi laiko, perkrauti darbu, neaktyvūs;
2. auklėtojai linkę atidėti problemų sprendimą;
3. dėl to, kad neapmokamos telefono sąskaitos, auklėtojai daug neskambina, nenoriai eina į namus;
4. nelabai noriai bendrauja, norėtų, kad daugiau dirbtų socialiniai pedagogai;
5. bendrauja sunkiai. Informacija vėluoja, auklėtojai nemato reikalo laiku informuoti dėl pagalbos. Dažniausi „gaisro gesinimo“ atvejai;
6. bendrauja noriai. Kviečia į klasių valandėles, ataskaitas pristato laiku;
7. bendraujama tiek, kiek esi naudinga, o ne tiek, kiek reikia.

14,3 % socialinių pedagogų atsakė, kad auklėtojai su jais bendrauja noriai. Kiti pabrėžė auklėtojų pasyvumą, problemų sprendimų atidėliojimą, nenorą bendrauti ir bendradarbiauti.

3.3. Socialinis pedagogas – pagalbos vaikui šeimoje koordinatorius

Pasak I.Leliūgienės (2002, p.269) atviros mokyklos struktūroje atsiranda naujų ugdytojų. Tai socialiniai pedagogai, kurių veikla remiasi socioedukacinės pagalbos asmenybei ir šeimai principu. Tokios mokyklos socialinis pedagogas dalyvauja vaikų socializacijos procese, atlieka koordinatoriaus vaidmenį, kuria partnerystės ryšius tarp asmenybės ir visuomenės. Pagrindinis socialinio pedagogo tikslas yra vaiko gerovė siekiant pozityvios integracijos ir socializacijos visuomenėje bei saugumas šeimoje.

Pasak J.V.Uzdilos (1993, p.35), šeima – yra tokia pirminė socialinė aplinka, kuri palanki vaiko dorai tarpti dėl joje funkcionuojančių vertybių – atidavę, o ypač pasiaukojimo, rūpinimosi iki savimaršos.

Pasak šio autoriaus, (1993, p.36) šeima, jos gyvensena, bendravimas ir yra ta lemtingoji socialinė aplinka, kuri daro didelę įtaką vaiko elgesiui.

Šeima glaudžiai sąveikauja su kitomis socialinėmis sistemomis. Todėl socialinė pedagogė, dirbdama su vaiku ir šeima, savo veiklą nukreipė ir į visą mikrosociumą. Tikslinga išskirti ugdomąją šeimos funkciją kaip vieną svarbiausių asmenybės raidos faktorių, kur atsiveria plačios socialinio pedagogo veiklos galimybės.

Darbo autorės nuomone, siekiant sėkmingo socialinio pedagogo pagalbos vaikui šeimoje, koordinavimo veikla labiausiai akcentuota į vaiką, į jo socialinės gerovės sukūrimą.

Socialinė pedagogė, dirbdama su šeima, yra pasiruošusi priimti skirtingas, kiekvienai šeimai būdingas problemas ir, atsižvelgiant į konkrečios situacijos specifiką, taikyti šeimai pagalbos metodus.

Socialinio pedagogo bendradarbiavimas su tėvais. Visi apklausti socialiniai pedagogai mano, kad bendradarbiavimas tarp tėvų ir specialistų yra būtinas. Dalis socialinių pedagogų bendrauja su visa šeima. Kita dalis kaltina mokytojus, tėvus abejingumu ir pasyvumu, kad tėvai neateina savo noru tartis dėl problemų. Vienas iš apklaustųjų teigė, kad nėra bendradarbiavimo sistemos, darbo modelio. Daugiausia iniciatyvos bendradarbiauti rodo pats socialinis pedagogas (atsakė 71,4 % respondentų), klasių vadovai (atsakė 28,6 % respondentų), vaikai (atsakė 14,3 % respondentų). Tėvai su socialiniu pedagogu bendradarbiauja palyginti retai, vienas respondentas nurodė skaičių 10 % tėvų. Kaip šio nenoro priežastį socialiniai pedagogai įvardina informacijos trūkumą apie socialinį pedagogą, taip pat laiko trūkumą. Tėvai kreipiasi, kai auklėtojas pasako, jog vaikas turi problemų.

Tėvai kreipiasi į socialinį pedagogą tiek dėl labai plataus problemų spektro, tiek dėl asmeninių, tiek dėl vaiko problemų:

1. Materialinės šeimos problemos – nedarbas, mažos šeimos pajamos, negalėjimas leisti į būrelius, nemokamas maitinimas;
2. Didelis tėvų užimtumas, negalėjimas skirti laiko vaikams;
3. Įvairūs konfliktai, mokinių ir mokytojų tarpusavio santykiai;
4. Vaiko elgesys: nelankymas, netinkamas elgesys.

Sprendžiamų problemų ratas priklauso nuo mokyklos, kurioje dirba socialinis pedagogas.

Socialiniai pedagogai dažnai lanko vaikus jų namuose (1 – 2 kartus per savaitę, 2 kartus per mėnesį), vienas iš respondentų nurodė, kad lanko retai, esant neišsprendžiamoms problemoms. Auklėtojai dažnai neturi laiko ir noro lankyti savo mokinius namuose, todėl socialiniai pedagogai atlieka šias jų pareigas. Dauguma (71,4 %) susidūrė su atvejais, kai mokinių tėvai juos išleidžia į namus.

Apibendrinus gautus duomenis, galima teigti, kad socialinio pedagogo ir tėvų bendradarbiavimas vyksta socialinio pedagogo iniciatyva, vykdant klasės auklėtojų užsakymą (ar prašymą padėti). Dažniausia bendradarbiavimo forma – tėvų lankymas namuose, nors tokiu atveju bendradarbiavimas yra vienpusiškas.

Preveninės komandos mokykloje veikla. 85,7 % apklaustųjų socialinių pedagogų atsakė, kad jų mokykloje preventinė komanda dirba “gerai” arba “normaliai” ir įvardino kai kurias problemas. 14,3 % teigė, kad jų mokykloje preventinė komanda dirba nesistemiškai. Kaip kylančias problemas specialistai įvardino:

1. Laiko trūkumą;
2. Sunkuma bendradarbiaujant su Vaiko teisių apsaugos tarnyba, resursų trūkumą, psichologinių žinių stygių, silpnus, senų pažiūrų specialistus;
3. Kompetencijos trūkumą;
4. Nėra kontakto su psichologu;
5. Struktūrizuotos pagalbos nebuvimą visai šeimai krizių atvejais.

Taip pat socialiniai pedagogai įvardino kai kuriuos preventinių komandų pasiekimus:

1. Kiekvienas komandos narys turi savo funkcijas, kurias atlieka esant reikalui;
2. Sukurtas modelis padėti mokyklos nelankantiems vaikams.

Preventinių komandų problemos ir pasiekimai skirtingose mokyklose yra skirtingi.

Socialinio pedagogo bendradarbiavimas su kitomis socialines paslaugas teikiančiomis institucijomis. Mokyklų socialiniai pedagogai pažymi, kad jie bendradarbiauja su šiomis organizacijomis:

- | | |
|--|--------|
| 1. Vaiko teisių apsaugos tarnyba | 100 % |
| 2. Policija, nepilnamečių reikalų inspekcija | 100 % |
| 3. Savivaldybė, seniūnija | 71,4 % |
| 4. Nevyriausybinių organizacijomis | 71,4 % |
| 5. Kitomis mokyklomis | 14,3 % |
| 6. Visuomenė sveikatos centru | 14,3 % |

Visi socialiniai pedagogai bendradarbiauja su Vaiko teisių apsaugos tarnyba ir policija (nepilnamečių reikalų inspektore). Nemažai bendradarbiauja su seniūnijomis, savivaldybės Socialinės paramos centru, Nevyriausybinių organizacijų dienos centrais

vaikams. Socialiniai pedagogai turi gana plačius ryšius įvairiose, ypač savivaldybės institucijose. 100 % respondentų mano, kad bendradarbiavimas su kitomis institucijomis būtinas, vykdant socialinį darbą su tėvais ir vaikais. Buvo išsakyta nuomonė, kad darbas nėra struktūruotas pareigos neaiškios, dažnai persipina, kartojasi funkcijos.

Socialinės pagalbos mokykloje organizavimo ypatumai. Socialinė pagalba mokyklose labai skiriasi. Socialiniai pedagogai minėjo šią veiklą, kurią jie apibūdina kaip socialinę:

1. Individualų tėvų ir pedagogų konsultavimą;
2. Tyrimus ir jų pristatymą mokyklos bendruomenei;
3. Mokinių informavimą apie mokyklos taisykles, apie pagalbą, kur reikia kreiptis;
4. Mokinių ir tėvų švietimą per mokinių ar tėvų susirinkimų metu.

Socialiniai pedagogai minėjo šiuos sunkumus, kylančius organizuojant mokykloje socialinę pagalbą:

1. Lėšų trūkumas;
2. Įstatymų spragos;
3. Reabilitacinių centrų nebuvimas;
4. Nėra krizės centrų, struktūruotos pagalbos kur būtų teikiama pagalba visai krizės ištiktai šeimai (42,9 %);
5. Tėvai neatsakingi, laiku nepristato pažymų;
6. Auklėtojai vėluoja su ataskaitomis ir informacija, laiku nesikreipia pagalbos;
7. Dažniausi „gaisro gesinimo“ atvejai;
8. Mokiniai nelanko mokyklos.

Didelė dalis (42,9 %) socialinių pedagogų minėjo, kad nėra pagalbos centrų ar pagalbos sistemos visai šeimai, ištiktai krizės, specialistai dažnai dirba atskirai, jų funkcijos persidengia.

IŠVADOS IR REKOMENDACIJOS

1. Atlikus mokslinės literatūros, dokumentų analizę ir empirinį tyrimą, galima tvirtinti, kad iškelta hipotezė pasitvirtino: socialinės pagalbos šeimoms teikimą mokyklos mastu galima, įgyvendinti koordinuojant bendrą specialistų veiklą, tikslinant ir konkretinant atliekamas funkcijas, numatant atsakomybę už pareigų atlikimą. Tuo tikslu galima koordinuojanti socialinio pedagogo ir kitų specialistų, dirbančių mokykloje ir už jos ribų, veiklą, teikti laiku ir reikalingą socialinę pagalbą vaikui.
2. Stipriosios socialinės pagalbos šeimoms teikimo mokyklos mastu grandys yra šios:
 - 2.1. Auklėtojai linkę teikti mokiniams ir jų šeimoms socialinę pagalbą;
 - 2.2. Dauguma socialinių pedagogų turi gerą kontaktą su klasių auklėtojais ir mokyklos administracija;
 - 2.3. Mokyklų socialiniai pedagogai turi gerus ryšius su įvairiomis vaiko gerove besirūpinančiomis organizacijomis (Vaiko teisių apsaugos tarnyba, nepilnamečių reikalų inspekcija, nevyriausybinėmis organizacijomis);
 - 2.4. Kai kuriose mokyklose yra sukurtas socialinės pagalbos šeimai modelis.
3. Teikti socialinę pagalbą šeimoms mokyklos mastu trukdo šie veiksniai:
 - 3.1. Nepakankami materialiniai resursai (pavyzdžiui, galimybė klasių vadovams naudotis telefonu);
 - 3.2. Klasių auklėtojams trūksta žinių apie socialinę pagalbą;
 - 3.3. Nėra galimybės šeimai pasiūlyti socialinių paslaugų krizių atvejais;
 - 3.4. Tėvai nemotyvuoti keistis;
 - 3.5. Klasių auklėtojai nenoriai kreipiasi pagalbos į specialistus, dažnai tik kraštutiniu atveju;
 - 3.6. Nepakankamas bendradarbiavimas tarp socialinių pedagogų, klasių auklėtojų ir kitų organizacijų specialistų;
 - 3.7. Kai kurių specialistų funkcijos dubliuojasi, kartais tas pats darbas daromas kelis kartus.
4. Klasių auklėtojų teikiamos socialinės pagalbos dažnumas skiriasi skirtingose mokyklose.

Rekomendacijos:

1. Daugiau dėmesio skirti socialinio pedagogo koordinacinei veiklai, siekiant suteikti efektyvesnę socialinę pagalbą šeimai;
2. Sukurti nuoseklaus bendradarbiavimo sistemą su įvairių sričių specialistais, dirbančiais mokyklose ir kitose organizacijose;
3. Suteikti žinių klasių auklėtojams apie socialinę pagalbą mokiniams ir šeimoms.

LITERATŪRA

1. Bajoriūnas Z. Familistikos pagrindai. Vilnius, 1994.
2. Bajoriūnas Z. Šeimos edukologija.-Vilnius:Jošara,1997.
3. Barkauskaitė M., Grincevičienė V., Indrašienė V., Pukinskaitė R. Specialiųjų poreikių vaikų ugdymas. Vilnius, 2001.
4. Barkauskaitė-Lukšienė Ž. Socialinio pedagogo veiklos reglamentavimo gairės //Socialinis ugdymas.-Vilnius:VPU,2002.
5. Bikulčius J.Šeimyninio gyvenimo darma ir jos išsaugojimo paslaptys. Panevėžys, 1995
6. Bitinas B. Ugdymo filosofija. Vilnius, 2000.
7. Bitinas B. Ugdymo tyrimų metodologija. –Vilnius:Jošara, 1998.
8. Bitinas B., Šidlauskienė A. Mokyklos socialinis pedagogas: egronominis aspektas//Pedagogika,2001.
9. Dumbliauskas V. Sociologija Vilnius, 1999.
10. Grigas R. Sociologinė savivoka. Vilnius, 2001.
11. Grigas R. Tautinė savivoka.
12. Indrašienė V. Socialinio ugdymo technologijos.//Mokomoji knyga.-VPU. Socialinės pedagogikos katedra.-Vilnius, 2004.
13. Jungtinių Tautų Vaiko teisių deklaracija,1959.
14. Jungtinių Tautų Vaiko teisiųkonvencija.-Vilnius,1989.
15. Kardelis K. Mokslinių tyrimų metodologija ir metodai.-Kaunas:Judex, 2002.
16. Kviesskienė G. Socialinio pedagogo rengimo sistema ir problemos // Švietimo ir mokslo ministerijos mokslinė - metodinė konferencija "Socialinio pedagogo profesinė kompetencija", 2000 gegužės 11 d.
17. Kviesskienė G. Socializacijos pedagogika. Vilnius: VPU, 2000.
18. Kviesskienė G. Šeima ir vaikai: socialinės pedagoginės problemos//Narkomanijos prevencija ugdymo institucijose/ Socialinis ugdymas IV, 2001 m.
19. Kviesskienė G. Gatvės vaikai. Problemos ir socialinės reintegracijos ypatumai //Narkomanijos prevencija ugdymo institucijose/ Socialinis ugdymas IV, 2001 m.
20. Kviesskienė G. Socialinių pedagogų kvalifikaciniai reikalavimai//Konferencija "Socialinis pedagogas besikeičiančioje visuomenėje"//VPU 2001 gruodžio 18 d.
21. Kviesskienė G. Socializacija ir vaiko gerovė. Vilnius: VPU, 2003.
22. Kuorienė O. Narkomanija, alkoholizmas ir kitos priklausomybės – bėgimas nuo gyvenimo. Vilnius, 2002.
23. Tarptautinių žodžių žodynas, 1985.
24. Lietuvos Respublikos Konstitucija,1992.
25. Lietuvos Respublikos Vaiko globos įstatymai, 1998.
26. Lietuvos Respublikos Vaiko teisių apsaugos kontrolieriaus įstatymas, 2000.
27. Lietuvos Respublikos Vaiko teisių apsaugos pagrindų įstatymas,1996.
28. Lietuvos švietimas 2000 //Pedagogų profesinės raidos centas. Vilnius, 2001
29. Leliūgienė I. Žmogus ir socialinė aplinka. Vilnius, 1997
30. Leliūgienė I. Socialinė pedagogika. – Kaunas: Technologija, 2002
31. Leliūgienė I. Socialinio pedagogo (darbuotojo) žinynas. Kaunas: Technologija, 2003

32. Leliūgienė I. Žmogaus ir socialinės aplinka.-Kaunas: Technologija,1997.
33. Luise C.Johson Socialinio darbo praktika. Vilnius, 2000.
34. Mickus J. Socialinės apsaugos sistemos//Konferencija Lietuvos socialiniams pedagogams "Socialinio pedagogo veiklos efektyvinimas", 2001 12 04,m PPRC.
35. Merfeldaitė O. Rizikos grupės vaikų socialinių - psichologinių problemų sprendimas// Konferencija Lietuvos socialiniams pedagogams "Socialinio pedagogo veiklos efektyvinimas", 2001 12 03, PPRC.
36. Pedagogika 39. Vilnius, 1999.
37. Pedagogika 43. Vilnius, 2000.
38. Rajeckas V. Pedagogika. Vilnius, 2001.
39. Rajackas V. Pedagogika – ugdymo mokslas ir menas. Vilnius, 1999 Socialinis ugdymas. Narkomanijos prevencija ugdymo institucijose. sudarė Kvieskienė G. - (Vilnius : Baltijos kopija), 2001.
40. Socialinė apsauga Lietuvoje. Vilnius, 1997.
41. Stojimo į ES proceso stebėseną: Moterų ir vyrų lygios galimybės Vilnius, 2002
42. Sutton C. Socialinis darbas, bendruomenės veikla ir psichologija.-Vilnius: Vu Špulosios psichologijos laboratorija, 1999.
43. Šeimos ir vaikai Lietuvoje. JT vaikų fondo nac. k-tas : JT vystymo programa : Visuomenės informavimo priemonių v-ba, 1995
44. Tamošiūnas T. Socialinių tyrimų kvalifikacinis darbas: įvado struktūra. Šiaulių Universiteto leidykla, 2003.
45. Uzdila J. Menas kurti šeima. Šiauliai, 2001
46. Uzdila J. Lietuvos šeimotyra: kritinė familistinė XXa. panorama: monografija. - Vilnius: Mokslo redakcija, 2001.
47. Uzdila J. Dorinis asmenybės ugdymas šeimoje : monografija. – Vilnius: Academia, 1993
48. Vaiko teisių konvencija. Vilnius, 1996
49. Vaitkevičius J. Socialinės pedagogikos pagrindai. Vilnius, 1995

50. Interneto puslapiai:
51. www.lygus.lt
52. www.smm.lt
53. www.unesco.lt/svietimas
54. www.socmin.lt

SUMMARY

A concluding thesis by Irena Kregždinė, postgraduate of Vilnius Pedagogiu University, Institute of Social Communication, Department of Social Pedagogy, named „Social pedagogue – coordinator of a help to a family“, supervisor prof. dr. Juozas Vytautas Uzdila, is written after a thorough analysis of pedagogical and psychological literature, legal documents and strategy of rendering social help to pupils and their families. A survey of legal documents, concerning social help of a family, is made and the works of social workers and psychologists concerning social and psychological help to a family is made.

The aim of this work was to reveal, how social pedagogue in schools coordinates help for the families of pupils. It was assumed, that it is possible to provide help for families in the frame of school, coordinating common work of specialists, specifying their functions and responsibilities. Analysis of literature, interview with social pedagogues and inquiry of class tutors were made. Investigatives were selected from 2 professional groups. 7 social pedagogues and 107 class tutors were selected. Statistical data has been analysed with Statistical Package for Social Sciences (SPSS 10.0). Both qualitative and quantitative analysis were made. Three statistical procedures to analyse statistical data - computation of percental frequency of the answers, mean of estimations and analysis of variance - were made. The results have revealed, that class tutors and social pedagogs both tend to provide social help for families of pupils, but they lack cooperation. The strong side of class tutors are good contact with pupils and their parents, the strong side of social pedagogues are good contact with specialists from other organizations and knowledge of social security system. The amount of social help, provided by class tutors, vary from school to school.

PRIEDAI

**Vilniaus Pedagoginis Universitetas
Socialinės Komunikacijos Institutas**

Gerbiamas klasės auklėtojau, maloniai Jus prašome atsakyti į šios anketos klausimus ir tokiu būdu padėsite išsiaiškinti, kokia socialinė pagalba mokykloje yra teikiama šeimoms. Tyrime dalyvauja Vilniaus mokyklų klasių auklėtojai, socialiniai pedagogai. Anketa yra anoniminė, todėl nebūtina nurodyti pavardę. Atsakymai bus pateikiami tik bendrame kontekste ir jokie individualūs atvejai neryškės. Mums yra svarbi Jūsų asmeninė nuomonė. Jei turite kokių nors pasiūlymų ar minčių, kurios nebuvo čia paliestos ir jas norite išsakyti, galite tai padaryti anketos pabaigoje.

KAIP PILDYTI ANKETĄ?

1. Į pateiktus klausimus atsakykite eilės tvarka.
2. Perskaitykite kiekvieną klausimą ir nuspręskite, kaip atsakyti į klausimą.
3. Kai nusprendėte, kaip atsakyti į klausimą tinkamą atsakymą žymėkite
4. Pabandykite atsakyti į visus klausimus. Kai nesate tikras, žymėkite tą atsakymą, kuris Jums yra artimesnis ir atitinkantis Jūsų nuomonę. Kelis atsakymus žymėkite tik ten, kur nurodyta, kad galimi keli atsakymai.
5. Jei nėra pateikti atsakymų variantai, atsakykite savais žodžiais – taip, kaip galvojate.

ANKETA

1. Kaip Jūs suprantate terminą „socialinė pagalba“:

.....

.....

2. Ar teikiate savo auklėtiniams ar jų tėvams socialinę pagalbą?

<input type="checkbox"/>	Niekada (pereikite prie 7-o klausimo)
<input type="checkbox"/>	Kartais
<input type="checkbox"/>	Dažnai
<input type="checkbox"/>	Nuolatos

3. Kam teikiate socialinę pagalbą?

<input type="checkbox"/>	Auklėtiniams
<input type="checkbox"/>	Auklėtinių tėvams ar globėjams

4. Kaip priimate sprendimą teikti socialinę pagalbą

<input type="checkbox"/>	Pasikalbėję su moksleiviu.
<input type="checkbox"/>	Pasikalbėję su moksleivio tėvais ar globėjais
<input type="checkbox"/>	Pasikalbėję su mokyklos socialiniu pedagogu.
<input type="checkbox"/>	Mokyklos administracijos nurodymu.
<input type="checkbox"/>	Gavę informaciją iš kitų organizacijų darbuotojų (policijos, vaikų teisių apsaugos tarnybos, kt.).

5. Ar teikdami socialinę pagalbą Jūs bendradarbiaujate su socialiniu (-e) pedagogu (-e) ar mokyklos administracija?

<input type="checkbox"/>	Niekada (pereikite prie 7-o klausimo)
<input type="checkbox"/>	Kartais
<input type="checkbox"/>	Dažnai
<input type="checkbox"/>	Nuolatos

6. Kaip bendradarbiaujate su socialiniu (-e) pedagogu (-e) ar mokyklos administracija, teikdami socialinę pagalbą?

7. Kokias auklėtinių socialines problemas jūs padedate spręsti?

<input type="checkbox"/>	1	Nepakanka maisto, pinigų ar avalynės.
<input type="checkbox"/>	2	Neturi sąlygų mokytis namuose.
<input type="checkbox"/>	3	Mokykloje auklėtinis negauna nemokamo maitinimo.
<input type="checkbox"/>	4	Auklėtinis neturi mokymo priemonių.
<input type="checkbox"/>	5	Vaikai neužimti po pamokų.
<input type="checkbox"/>	6	Šeimoje yra ligonis.
<input type="checkbox"/>	7	Nesutvarkyti dokumentai (pasai, moksleivių pažymėjimai ir kt.)
<input type="checkbox"/>	8	Vaikas mokykloje išskiriamas (dėl tautybės, sveikatos sutrikimų ar kt.)
<input type="checkbox"/>	9	Vaikas namie neprižiūrimas arba mušamas.

8. Kokias savo klasės auklėtojo pareigas atliekate dažniausiai:

Pareigos		Kaip dažnai atliekate			
		Niekada	Kartais	Dažnai	Nuolat
8.1.	Rūpinatės moksleivių asmenybinu ir socialiniu ugdymu ir branda	<input type="checkbox"/>	<input type="checkbox"/>	<input type="checkbox"/>	<input type="checkbox"/>
8.2.	Buriate klasėje dirbančius mokytojus ir kitus specialistus klasės moksleivių ugdymui planuoti ir derinti.	<input type="checkbox"/>	<input type="checkbox"/>	<input type="checkbox"/>	<input type="checkbox"/>
8.3.	Siekiate pažinti moksleivių polinkius, poreikius ir interesus; siekiate, kad jie dalyvautų svarstant ugdymo turinį, formas ir metodus.	<input type="checkbox"/>	<input type="checkbox"/>	<input type="checkbox"/>	<input type="checkbox"/>
8.4.	Domitės ir rūpinatės moksleivių sveikata; puoselėjate sveiką gyvenseną.	<input type="checkbox"/>	<input type="checkbox"/>	<input type="checkbox"/>	<input type="checkbox"/>
8.5.	Padedate moksleiviams formuoti vertybines nuostatas, ugdyti jų pilietiškumą, gebėjimą vadovautis demokratiniais bendravimo principais.	<input type="checkbox"/>	<input type="checkbox"/>	<input type="checkbox"/>	<input type="checkbox"/>
8.6.	Bendraujate su moksleiviu ir jo šeima, informuojate tėvus apie jo mokymąsi ir elgesį; neatidėliojant išaiškinate mokyklos nelankymo priežastis.	<input type="checkbox"/>	<input type="checkbox"/>	<input type="checkbox"/>	<input type="checkbox"/>
8.7.	Suteikiate vaikui reikiamą pagalbą pastebėjus, kad jo atžvilgiu taikomas smurtas, prievarta, seksualinis ar kitokio pobūdžio išnaudojimas.	<input type="checkbox"/>	<input type="checkbox"/>	<input type="checkbox"/>	<input type="checkbox"/>
8.8.	Padedate moksleiviams spręsti iškylančias psichologines, bendravimo, mokymosi ir kt. problemas.	<input type="checkbox"/>	<input type="checkbox"/>	<input type="checkbox"/>	<input type="checkbox"/>
8.9.	Padedate moksleiviams pasirinkti tolesnę mokymosi ar veiklos sritį.	<input type="checkbox"/>	<input type="checkbox"/>	<input type="checkbox"/>	<input type="checkbox"/>

9. Ar Jums užtenka žinių, įgūdžių, gebėjimų ir priemonių, kad suteiktumėte socialinę pagalbą savo auklėtinių šeimoms? ₁ Taip ₂ Ne Jei ne, tai kokių žinių, įgūdžių ar priemonių Jums reikia, kad galėtumėte geriau padėti savo auklėtiniams ir jų šeimoms?

10. Kokiais atvejais kreipiatės pagalbos į specialistus ir administraciją dėl savo auklėtinių socialinių problemų?
.....

11. Kokiais atvejais jūs pasiruošęs (-usi) pats (-i) suteikti socialinę pagalbą?
.....

12. Ko tikėtės iš mokyklos socialinio pedagogo (-ės)
.....

13. Mokyklos tipas:

<input type="checkbox"/> ₁	Pradinė
<input type="checkbox"/> ₂	Pagrindinė
<input type="checkbox"/> ₃	Vidurinė
<input type="checkbox"/> ₄	Gimnazija

14. Klasės auklėtoju dirbate metų.

15. Jūsų amžius: ₁ iki 20 ₂ iki 30 ₃ iki 40 ₄ iki 50 ₅ iki 60

Jei turite klausimų, pastabų ar pasiūlymų, susijusių su šio anketos klausimais, prašome užrašyti:
.....
.....
.....

AČIŪ UŽ PARODYTĄ DĖMESĮ !

*Anketą sudarė socialinio darbo II kurso magistrantė Irena Kregždinė
Vadovaujama prof. habil. dr. J. V. Uzdilos ir prof. habil. dr. B. Bitino*

2005-02-02
VILNIUS

INTERVIU KLAUSIMYNAS

Socialinių pedagogų, dirbančių mokyklose su vaikais ir jų šeimomis, koordinuojamos pagalbos šeimoms teikimo problemų ir metodų tyrimas

Mokykla:.....

Vardas:.....

Kiek metų dirbate mokykloje socialiniu pedagogu?.....

1. SOCIALINIO PEDAGOGO DARBAS SU VAIKU

- 1.1. Ar vaikai į Jus kreipiasi?
- 1.2. Kokių šeimų vaikai turi problemų?
- 1.3. Kokios dažniausios vaikų problemos?
- 1.4. Kokia pagalba vaikams reikalinga?

3. SOCIALINIO PEDAGOGO BENDRADARBIAVIMAS SU TĖVAIS

- 2.1. Kaip Jūs manote, ar bendradarbiavimas tarp tėvų ir specialistų yra būtinas?
- 2.2. Kaip vyksta bendradarbiavimas?
- 2.3. Kas rodo didžiausią iniciatyvą bendradarbiauti?
- 2.4. Kaip dažnai tėvai su Jumis bendrauja?
- 2.5. Kokios pagalbos dažniausiai prašo?
- 2.6. Ar dažnai lankote vaikus jų namuose?
- 2.7. Ar tėvai Jus įsileidžia į namus?

3. SOCIALINIŲ PEDAGOGŲ KOORDINAVIMO PROBLEMOS

- 3.1. Kaip Jums sekasi bendradarbiauti su administracija?
- 3.2. Kaip Jūsų mokykloje dirba prevencinė komanda?
- 3.3. Kaip Jums sekasi organizuoti socialinę pagalbą mokykloje?
- 3.4. Kaip su Jumis bendrauja klasės auklėtojai?
- 3.5. Kaip dažnai sulaukiate neigiamų atsakymų?

4. SOCIALINIO DARBO METODAI, NAUDOJAMI DIRBANT SU VAIKU ŠEIMOMIS

- 4.1. Kokius darbo metodus Jūs dažniausiai naudojate dirbdami su vaikais ir tėvais?
- 4.2. Ar Jūs bendradarbiaujate su kitomis socialines paslaugas teikiančiomis institucijomis? Jei taip, tai su kokiomis?
- 4.3. Ar būtinas bendradarbiavimas su kitomis institucijomis, vykdant socialinį darbą su vaikais ir tėvais?
- 4.4. Kaip Jūs manote, kokiomis savybėmis turi pasižymėti specialistas, dirbantis su vaikais ir tėvais?

7 SOCIALINIŲ PEDAGOGŲ INTERVIU ANKETŲ ATSAKYMAI

INTERVIU KLAUSIMYNAS

Socialinių pedagogų, dirbančių mokyklose su vaikais ir jų šeimomis, koordinuojamos pagalbos šeimoms teikimo problemų ir metodų tyrimas

Mokykla:.....Senvagės vidurinė mokykla.....

Vardas:.....Saulė.....

Kiek metų dirbate mokykloje socialiniu pedagogu?.....2 metai.....

1. SOCIALINIO PEDAGOGO DARBAS SU VAIKU

1.1. Ar vaikai į Jus kreipiasi?

Taip.

1.2. Kokių šeimų vaikai turi problemų?

Įvairių: probleminių, išsiskyrusių, kurių tėvai išvažiavę į užsienį, labai užimti.

1.3. Kokios dažniausios vaikų problemos?

Mokyklos nelankymas, smurtas, nesaugumas, vienišumas.

1.4. Kokia pagalba vaikams reikalinga?

Psichologinė, socialinė, pedagoginė, materialinė.

2. SOCIALINIO PEDAGOGO BENDRADARBIAVIMAS SU TĖVAIS

2.1. Kaip Jūs manote, ar bendradarbiavimas tarp tėvų ir specialistų yra būtinas?

Taip.

2.2. Kaip vyksta bendradarbiavimas?

Su visa šeima, kartais tai priklauso nuo situacijos.

2.3. Kas rodo didžiausią iniciatyvą bendradarbiauti?

Beveik visada – pats socialinis pedagogas.

2.4. Kaip dažnai tėvai su Jumis bendrauja?

Kartais noriai, kartais nelabai.

2.5. Kokios pagalbos dažniausiai prašo?

Socialinės, pedagoginės, psichologinės.

2.6. Ar dažnai lankote vaikus jų namuose?

Priklauso nuo situacijos, kartą ar du per savaitę.

2.7. Ar tėvai Jus įsileidžia į namus?

Taip, įsileidžia visada.

3. SOCIALINIŲ PEDAGOGŲ KOORDINAVIMO PROBLEMOS

3.1. Kaip Jums sekasi bendradarbiauti su administracija?

Gerai.

3.2. Kaip Jūsų mokykloje dirba prevencinė komanda?

Sukurta mobili krizių komanda. Komanda dirba aktyviai ir gerai. Kiekvienas komandos narys turi savo funkcijas, kurias atlieka esant reikalui.

3.3. Kaip Jums sekasi organizuoti socialinę pagalbą mokykloje?

Normaliai. Trūksta lėšų, įstatymų spragos, reabilitacinių centrų nebuvimas, nėra pagalbos centrų, kur būtų teikiama pagalba vienu metu visiems šeimos nariams, ištikus krizei.

3.4. Kaip su Jumis bendrauja klasės auklėtojai?

Su klasės auklėtojais sunku bendrauti: pamiršta, neturi laiko, perkrauti darbu, neaktyvūs.

3.5. Kaip dažnai sulaukiate neigiamų atsakymų?

Kartais.

4. SOCIALINIO DARBO METODAI, NAUDOJAMI DIRBANT SU VAIKU ŠEIMOMIS

4.1. Kokius darbo metodus Jūs dažniausiai naudojate dirbdami su vaikais ir tėvais?

Dažniausiai dirbu individualiai, taip pat ir su visa šeima, komandinis darbas grupėse.

4.2. Ar Jūs bendradarbiaujate su kitomis socialines paslaugas teikiančiomis institucijomis? Jei taip, tai su kokiomis?

Taip. Vaiko teisių apsaugos inspekcija, nepilnamečių reikalų inspekcija, savivaldybė, seniūnija, nevyriausybinėmis organizacijomis, kurios dirba vaiko gerovei.

4.3. Ar būtinas bendradarbiavimas su kitomis institucijomis, vykdant socialinį darbą su vaikais ir tėvais?

Taip.

4.4. Kaip Jūs manote, kokiomis savybėmis turi pasižymėti specialistas, dirbantis su vaikais ir tėvais?

Atsakingumu, gerais bendravimo įgūdžiais, iniciatyva. Taip pat tolerancija, humaniškumu.

INTERVIU KLAUSIMYNAS

Socialinių pedagogų, dirbančių mokyklose su vaikais ir jų šeimomis, koordinuojamos pagalbos šeimoms teikimo problemų ir metodų tyrimas

Mokykla:.....Jono Pauliaus II pagrindinė mokykla.....

Vardas:.....Agata.....

Kiek metų dirbate mokykloje socialiniu pedagogu?.....3 metai.....

1. SOCIALINIO PEDAGOGO DARBAS SU VAIKU

1.1. Ar vaikai į Jus kreipiasi?

Taip.

1.2. Kokių šeimų vaikai turi problemų?

Įvairių: išsiskyrusių, vienišų, kurių tėvai išvykę į užsienį.

1.3. Kokios dažniausios vaikų problemos?

Materialinės, psichologinės, pedagoginės.

1.4. Kokia pagalba vaikams reikalinga?

Dažniausiai materialinės pagalbos, antroje vietoje psichologo pagalbos.

2. SOCIALINIO PEDAGOGO BENDRADARBIAVIMAS SU TĖVAIS

2.1. Kaip Jūs manote, ar bendradarbiavimas tarp tėvų ir specialistų yra būtinas?

Taip, žinoma.

2.2. Kaip vyksta bendradarbiavimas?

Su visa šeima vienodai bendradarbiauju ir jai skiriu vienodai dėmesio.

2.3. Kas rodo didžiausią iniciatyvą bendradarbiauti?

Vaikai, kartais – tėvai.

2.4. Kaip dažnai tėvai su Jumis bendrauja?

Taip.

2.5. Kokios pagalbos dažniausiai prašo?

Psichologinė, pedagoginė, materialinė, socialinė.

2.6. Ar dažnai lankote vaikus jų namuose?

Du kartus per mėnesį.

2.7. Ar tėvai Jus įsileidžia į namus?

Ta pati šeima neįsileido jau keturis kartus.

3. SOCIALINIŲ PEDAGOGŲ KOORDINAVIMO PROBLEMOS

3.1. Kaip Jums sekasi bendradarbiauti su administracija?

Jokių problemų su administracija.

3.2. Kaip Jūsų mokykloje dirba prevencinė komanda?

Gerai.

3.3. Kaip Jums sekasi organizuoti socialinę pagalbą mokykloje?

Normaliai. Nėra struktūrizuota pagalba šeimai krizės atveju, taip pat negalime teikti visuminės pagalbos visai šeimai, su „Carito centru“ – parama per atstumą.

3.4. Kaip su Jumis bendrauja klasės auklėtojai?

Auklėtojai linkę atidėti problemų sprendimą.

3.5. Kaip dažnai sulaukiate neigiamų atsakymų?

Retai sulaukiu.

4. SOCIALINIO DARBO METODAI, NAUDOJAMI DIRBANT SU VAIKU ŠEIMOMIS

4.1. Kokius darbo metodus Jūs dažniausiai naudojate dirbdami su vaikais ir tėvais?

Darbą su grupe, individualus su vaiku, tėvais.

4.2. Ar Jūs bendradarbiaujate su kitomis socialines paslaugas teikiančiomis institucijomis? Jei taip, tai su kokiomis?

Taip. Vaiko teisių apsaugos inspekcija, nepilnamečių reikalų inspekcija, savivaldybė, seniūnija, Palaiminto Jurgio Matulaičio socialiniu centru, socialinės paramos centras.

4.3. Ar būtinas bendradarbiavimas su kitomis institucijomis, vykdant socialinį darbą su vaikais ir tėvais?

Manau, kad taip.

4.4. Kaip Jūs manote, kokiomis savybėmis turi pasižymėti specialistas, dirbantis su vaikais ir tėvais?

Gerais bendravimo įgūdžiais, darbštumu. Taip pat meile vaikams.

INTERVIU KLAUSIMYNAS

Socialinių pedagogų, dirbančių mokyklose su vaikais ir jų šeimomis, koordinuojamos pagalbos šeimoms teikimo problemų ir metodų tyrimas

Mokykla:.....Senamiesčio vidurinė mokykla.....

Vardas:.....Natalija.....

Kiek metų dirbate mokykloje socialiniu pedagogu?.....2 metai.....

1. SOCIALINIO PEDAGOGO DARBAS SU VAIKU

1.1. Ar vaikai į Jus kreipiasi?

Taip. Labai dažnai.

1.2. Kokių šeimų vaikai turi problemų?

Probleminių šeimų iki 30%, nedarbas, tėvų išvažiavimas dirbti į kitas šalis.

1.3. Kokios dažniausios vaikų problemos?

Didžiausias procentas materialinės, psichologinės, nenoras mokytis ir lankyti mokyklą.

1.4. Kokia pagalba vaikams reikalinga?

Materialinė, psichologinė, pedagoginė.

2. SOCIALINIO PEDAGOGO BENDRADARBIAVIMAS SU TĖVAIS

2.1. Kaip Jūs manote, ar bendradarbiavimas tarp tėvų ir specialistų yra būtinas?

Taip.

2.2. Kaip vyksta bendradarbiavimas?

Bendrauju su visais šeimos nariais.

2.3. Kas rodo didžiausią iniciatyvą bendradarbiauti?

Dažniausiai patys socialiniai pedagogai, nes tėvai ar vaikai dažnai nenori prašyti pagalbos.

2.4. Kaip dažnai tėvai su Jumis bendrauja?

Tėvų, kurie kreipiasi į socialinį pedagogą apie 10%.

2.5. Kokios pagalbos dažniausiai prašo?

Didžiulis procentas skundžiasi dėl nedarbo, labai mažos pajamos, negali leisti į būrelius, trūksta maisto, knygų, žaislų – materialinės pagalbos. Tėvai labai užimti, neturi laiko savo vaikams – psichologinės pagalbos. Labai primityvūs tėvai, net nesuvokia vaiko problemų – socialinių ir tėvystės įgūdžių pagalba reikalinga.

2.6. Ar dažnai lankote vaikus jų namuose?

Taip.

2.7. Ar tėvai Jus įsileidžia į namus?

Kartais neįsileidžia.

3. SOCIALINIŲ PEDAGOGŲ KOORDINAVIMO PROBLEMOS

3.1. Kaip Jums sekasi bendradarbiauti su administracija?

Normaliai.

3.2. Kaip Jūsų mokykloje dirba prevencinė komanda?

Normaliai. Trūksta laiko, sunku bendradarbiauti su VTAT-u, turi per mažai resursų, trūksta psichologinių žinių, silpni, senų pažiūrų specialistai.

3.3. Kaip Jums sekasi organizuoti socialinę pagalbą mokykloje?

Individualus konsultavimas tėvų ir pedagogų. Tyrimai ir jų pristatymas mokiniams ir mokyklos bendruomenei. Vyksta tėvų socializacija – kviestiniai specialistai iš įtaigų. Dalį socialinių klausimų sprendžia mokyklos taryba. Pagal mokinių amžiaus grupes informuojame apie mokyklos taisykles, apie pagalbą, kur reikia kreiptis.

3.4. Kaip su Jumis bendrauja klasės auklėtojai?

Klasių auklėtojų iniciatyvumas iki 90%, dėl neapmokėjimo telefono sąskaitų, auklėtojai daug neskambina, nenoriai eina į namus. Su manimi bendrauja normaliai.

3.5. Kaip dažnai sulaukiate neigiamų atsakymų?

Nedažnai. Tik kartais susiduriu abejingumu, nieko nenorėjimu.

4. SOCIALINIO DARBO METODAI, NAUDOJAMI DIRBANT SU VAIKU ŠEIMOMIS

4.1. Kokius darbo metodus Jūs dažniausiai naudojate dirbdami su vaikais ir tėvais?

Dirbu individualiai, taip pat su visa šeima, komandoje pagal situacijos poreikį.

4.2. Ar Jūs bendradarbiaujate su kitomis socialines paslaugas teikiančiomis institucijomis? Jei taip, tai su kokiomis?

Taip. Vaiko teisių apsaugos inspekcija, nepilnamečių reikalų inspekcija, savivaldybe, seniūnija, nevyriausybinėmis organizacijomis, kurios dirba vaiko gerovei.

4.3. Ar būtinas bendradarbiavimas su kitomis institucijomis, vykdant socialinį darbą su vaikais ir tėvais?

Būtinas. Darbas nėra struktūrizuotas ir pareigos neaiškios, dažnai persipina, kartojasi funkcijos.

4.4. Kaip Jūs manote, kokiomis savybėmis turi pasižymėti specialistas, dirbantis su vaikais ir tėvais?

Meile vaikams, tolerancija, svarbu – darbštumas.

INTERVIU KLAUSIMYNAS

Socialinių pedagogų, dirbančių mokyklose su vaikais ir jų šeimomis, koordinuojamos pagalbos šeimoms teikimo problemų ir metodų tyrimas

Mokykla:.....Jono Pauliaus II gimnazija.....

Vardas:.....Javyga.....

Kiek metų dirbate mokykloje socialiniu pedagogu?.....2 metai.....

1. SOCIALINIO PEDAGOGO DARBAS SU VAIKU

1.1. Ar vaikai į Jus kreipiasi?

Taip.

1.2. Kokių šeimų vaikai turi problemų?

Kur sunkes pragyvenimo sąlygos, išsikyrusių, tėvai užimantys aukštas pareigas.

1.3. Kokios dažniausios vaikų problemos?

Pirmiausia materialinės, antra vieta – psichologinės, pedagoginės ir socialinės.

1.4. Kokia pagalba vaikams reikalinga?

Įvairi: materialinė, psichologinė, socialinė-pedagoginė.

2. SOCIALINIO PEDAGOGO BENDRADARBIAVIMAS SU TĖVAIS

2.1. Kaip Jūs manote, ar bendradarbiavimas tarp tėvų ir specialistų yra būtinas?

Būtinas.

2.2. Kaip vyksta bendradarbiavimas?

Su visa šeima ir mokytojais.

2.3. Kas rodo didžiausią iniciatyvą bendradarbiauti?

Klasės auklėtojai, socialinis pedagogas.

2.4. Kaip dažnai tėvai su Jumis bendrauja?

Nedažnai. Nelabai noriai, trūksta informacijos, nežino kas tai?

2.5. Kokios pagalbos dažniausiai prašo?

Materialinės - nemokamas maitinimas, psichologinės – konfliktai su mokytojais ir tėvais, socialinės – trūksta socialinių įgūdžių.

2.6. Ar dažnai lankote vaikus jų namuose?

Dažnokai, nes klasės auklėtojai užimti, mažai moka už auklėtojo darbą.

2.7. Ar tėvai Jus įsileidžia į namus?

Taip.

3. SOCIALINIŲ PEDAGOGŲ KOORDINAVIMO PROBLEMOS

3.1. Kaip Jums sekasi bendradarbiauti su administracija?

Gerai. Visada padeda kai kreipiuosi dėl problemų.

3.2. Kaip Jūsų mokykloje dirba prevencinė komanda?

Normaliai. Sukurtas modelis dėl nelankančių, dėl paramos ir nemokamo maitinimo.

3.3. Kaip Jums sekasi organizuoti socialinę pagalbą mokykloje?

Sunkokai. Moksleivių ir tėvų neatsakomybė, laiku nepristatomos pažymos, auklėtojai vėluoja su ataskaitomis ir informacija. Teikiant socialines paslaugas nėra

struktūrizuotas darbas, jeigu ištinka krizė, negalime teikti paslaugų visiems šeimos nariams kartu.

3.4. Kaip su Jumis bendrauja klasės auklėtojai?

Nelabai noriai bendrauja, norėtų, kad daugiau dirbtų socialiniai pedagogai.

3.5. Kaip dažnai sulaukiate neigiamų atsakymų?

Kartais tenka sulaukti.

4. SOCIALINIO DARBO METODAI, NAUDOJAMI DIRBANT SU VAIKU ŠEIMOMIS

4.1. Kokius darbo metodus Jūs dažniausiai naudojate dirbdami su vaikais ir tėvais?

Individualus, šeimoms labai praverstų kompleksinė (psichologo, socialinio darbuotojo, materialinė) pagalba.

4.2. Ar Jūs bendradarbiaujate su kitomis socialines paslaugas teikiančiomis institucijomis? Jei taip, tai su kokiomis?

Taip. VTAT, policija, seniūnija, kitomis mokyklomis, nevyriausybinėmis organizacijomis, kurios dirba vaiko gerovei.

4.3. Ar būtinas bendradarbiavimas su kitomis institucijomis, vykdant socialinį darbą su vaikais ir tėvais?

Būtinas.

4.4. Kaip Jūs manote, kokiomis savybėmis turi pasižymėti specialistas, dirbantis su vaikais ir tėvais?

Atsakingumu, geras bendravimo įgūdžiais, darbštumu, meile vaikams.

INTERVIU KLAUSIMYNAS

Socialinių pedagogų, dirbančių mokyklose su vaikais ir jų šeimomis, koordinuojamos pagalbos šeimoms teikimo problemų ir metodų tyrimas

Mokykla:.....Martyno Mažvydo vidurinė mokykla.....

Vardas:.....Lina.....

Kiek metų dirbate mokykloje socialiniu pedagogu?.....2 metai.....

1. SOCIALINIO PEDAGOGO DARBAS SU VAIKU

1.1. Ar vaikai į Jus kreipiasi?

Taip.

1.2. Kokių šeimų vaikai turi problemų?

Įvairių: probleminių, bedarbių, išsituokusių, tėvai išvykę į užsienį dirbti.

1.3. Kokios dažniausios vaikų problemos?

Mokyklos nelankymo, netinkamo elgesio, nemokamo maitinimo organizavimo, psichologinės.

1.4. Kokia pagalba vaikams reikalinga?

Socialinė, pedagoginė, psichologinė.

2. SOCIALINIO PEDAGOGO BENDRADARBIAVIMAS SU TĖVAIS

2.1. Kaip Jūs manote, ar bendradarbiavimas tarp tėvų ir specialistų yra būtinas?

Būtinas.

2.2. Kaip vyksta bendradarbiavimas?

Bendradarbiavimas aktyvėja. Trūksta sistemos, nėra atidirbtas darbo modelis, sulaukiu abejingumo iš mokytojų, tėvų, mokiniai pastebimai pasyvūs.

2.3. Kas rodo didžiausią iniciatyvą bendradarbiauti?

Auklėtojai iniciatyvus, kreipiasi prašo pagalbos.

2.4. Kaip dažnai tėvai su Jumis bendrauja?

Nedažnai, tėvai nenoriai kreipiasi.

2.5. Kokios pagalbos dažniausiai prašo?

Patarimų dėl socialinių įgūdžių, nelankymo, netinkamo elgesio, dėl nemokamo maitinimo.

2.6. Ar dažnai lankote vaikus jų namuose?

Dažnai. Auklėtojai nenori lankyti vaikų, dėl mažo apmokėjimo.

2.7. Ar tėvai Jus įsileidžia į namus?

Taip.

3. SOCIALINIŲ PEDAGOGŲ KOORDINAVIMO PROBLEMOS

3.1. Kaip Jums sekasi bendradarbiauti su administracija?

Gerai.

3.2. Kaip Jūsų mokykloje dirba prevencinė komanda?

Normaliai. Komanda dėl pamokų nelankymo, dėl krizių dirba aktyviai.

3.3. Kaip Jums sekasi organizuoti socialinę pagalbą mokykloje?

Sunkiai. Informacija vėluoja, auklėtojai nemato reikalo laiku informuoti dėl pagalbos. Dažniausi „gaisro gesinimo“ atvejai.

3.4. Kaip su Jumis bendrauja klasės auklėtojai?

Dažniai sulaukiu abejingumo.

3.5. Kaip dažnai sulaukiate neigiamų atsakymų?

Pasitaiko.

4. SOCIALINIO DARBO METODAI, NAUDOJAMI DIRBANT SU VAIKU ŠEIMOMIS

4.1. Kokius darbo metodus Jūs dažniausiai naudojate dirbdami su vaikais ir tėvais?

Individualūs pokalbiai su mokytojais tėvais, mokiniais.

4.2. Ar Jūs bendradarbiaujate su kitomis socialines paslaugas teikiančiomis institucijomis? Jei taip, tai su kokiomis?

Taip. Su VTAT-u, nepilnmečių reikalų inspekcija, Pilaitės bendruomenės centru, Pilaitės vaikų dienos centru, seniūnija.

4.3. Ar būtinas bendradarbiavimas su kitomis institucijomis, vykdant socialinį darbą su vaikais ir tėvais?

Būtinas.

4.4. Kaip Jūs manote, kokiomis savybėmis turi pasižymėti specialistas, dirbantis su vaikais ir tėvais?

Meile vaikams, tolerancija, dar – darbštumas.

INTERVIU KLAUSIMYNAS

Socialinių pedagogų, dirbančių mokyklose su vaikais ir jų šeimomis, koordinuojamos pagalbos šeimoms teikimo problemų ir metodų tyrimas

Mokykla:.....Žemynos pagrindinė mokykla.....

Vardas:.....Ieva.....

Kiek metų dirbate mokykloje socialiniu pedagogu?..... 2 metai.....

1. SOCIALINIO PEDAGOGO DARBAS SU VAIKU

1.1. Ar vaikai į Jus kreipiasi?

Taip.

1.2. Kokių šeimų vaikai turi problemų?

Įvairių: išsituokusių, probleminių, vienišų.

1.3. Kokios dažniausios vaikų problemos?

Dėl elgesio, mokymosi, nelankymo mokyklos, psichologinės, socialinės.

1.4. Kokia pagalba vaikams reikalinga?

Psichologinė, socialinė-pedagoginė, materialinė.

2. SOCIALINIO PEDAGOGO BENDRADARBIAVIMAS SU TĖVAIS

2.1. Kaip Jūs manote, ar bendradarbiavimas tarp tėvų ir specialistų yra būtinas?

Būtinas.

2.2. Kaip vyksta bendradarbiavimas?

Gerai. Klasių auklėtojų abejingumas, mažas atlyginimas, neturi laiko.

2.3. Kas rodo didžiausią iniciatyvą bendradarbiauti?

Socialinis pedagogas.

2.4. Kaip dažnai tėvai su Jumis bendrauja?

Kartais. Kai auklėtojai praneša, kad vaikas turi problemų.

2.5. Kokios pagalbos dažniausiai prašo?

Nemokamo maitinimo, labdaros organizavimas, elgesio ir mokyklos nelankymo, vaikų ir mokytojų tarpusavio santykiu aiškinimosi.

2.6. Ar dažnai lankote vaikus jų namuose?

Dažnokai. Auklėtojai neturi laiko ir noro.

2.7. Ar tėvai Jus įsileidžia į namus?

Taip.

3. SOCIALINIŲ PEDAGOGŲ KOORDINAVIMO PROBLEMOS

3.1. Kaip Jums sekasi bendradarbiauti su administracija?

Administracija palaiko.

3.2. Kaip Jūsų mokykloje dirba prevencinė komanda?

Prevcinė komanda kol kas dirba nesisteminai, trūksta kompetencijos, jokio kontakto su psichologu.

3.3. Kaip Jums sekasi organizuoti socialinę pagalbą mokykloje?

Sunkiai. Mokinių ir tėvų švietimas per mokinių ir tėvų susirinkimus.

3.4. Kaip su Jumis bendrauja klasės auklėtojai?

Noriai. Kviečiasi į klasių valandėles, ataskaitas pristato laiku.

3.5. Kaip dažnai sulaukiate neigiamų atsakymų?

Nesulaukiu.

4. SOCIALINIO DARBO METODAI, NAUDOJAMI DIRBANT SU VAIKU ŠEIMOMIS

4.1. Kokius darbo metodus Jūs dažniausiai naudojate dirbdami su vaikais ir tėvais?

Individualūs pokalbiai, konsultacijos, socialinių įgūdžių grupės mokymas.

4.2. Ar Jūs bendradarbiaujate su kitomis socialines paslaugas teikiančiomis institucijomis? Jei taip, tai su kokiomis?

Taip. VTAT-u silpnai, kompetencijos trūkumas, nepilnamečių inspektore, visuomenės sveikatos centru.

4.3. Ar būtinas bendradarbiavimas su kitomis institucijomis, vykdant socialinį darbą su vaikais ir tėvais?

Būtinas.

4.4. Kaip Jūs manote, kokiomis savybėmis turi pasižymėti specialistas, dirbantis su vaikais ir tėvais?

Gerai bendravimo įgūdžiais, darbštumu, meile vaikams.

INTERVIU KLAUSIMYNAS

Socialinių pedagogų, dirbančių mokyklose su vaikais ir jų šeimomis, koordinuojamos pagalbos šeimoms teikimo problemų ir metodų tyrimas

Mokykla:.....Užupio gimnazija.....

Vardas:.....Virginija.....

Kiek metų dirbate mokykloje socialiniu pedagogu?.....5 metai.....

1. SOCIALINIO PEDAGOGO DARBAS SU VAIKU

1.1. Ar vaikai į Jus kreipiasi?

Taip.

1.2. Kokių šeimų vaikai turi problemų?

Probleminių, labai užimti tėvai, išvykę į užsienį dirbti.

1.3. Kokios dažniausios vaikų problemos?

Psichologinės, socialinės- pedagoginės.

1.4. Kokia pagalba vaikams reikalinga?

Įvairi.

2. SOCIALINIO PEDAGOGO BENDRADARBIAVIMAS SU TĖVAIS

2.1. Kaip Jūs manote, ar bendradarbiavimas tarp tėvų ir specialistų yra būtinas?

Taip.

2.2. Kaip vyksta bendradarbiavimas?

Tėvai savo noru neateina. Kviečiami tėvai dėl problemų.

2.3. Kas rodo didžiausią iniciatyvą bendradarbiauti?

Socialinis pedagogas.

2.4. Kaip dažnai tėvai su Jumis bendrauja?

Nenoriai. Neturi laiko. Mažas procentas kada patys kreipiasi.

2.5. Kokios pagalbos dažniausiai prašo?

Dėl nelankymo mokyklos, pamokų neruošimo, elgesio problemos, žemas savęs vertinimas, depresijos – psichologinės, socialinės-pedagoginės.

2.6. Ar dažnai lankote vaikus jų namuose?

Retai, kai problema neišsprendžiama.

2.7. Ar tėvai Jus įsileidžia į namus?

Taip.

3. SOCIALINIŲ PEDAGOGŲ KOORDINAVIMO PROBLEMOS

3.1. Kaip Jums sekasi bendradarbiauti su administracija?

Gerai.

3.2. Kaip Jūsų mokykloje dirba prevencinė komanda?

Gerai.

3.3. Kaip Jums sekasi organizuoti socialinę pagalbą mokykloje?

Normaliai. Silpna vieta darbas su tėvais, mokyklos nelankymas.

3.4. Kaip su Jumis bendrauja klasės auklėtojai?

Bendraujama tiek kiek esi naudinga, netiek kiek gali reikėti.

3.5. Kaip dažnai sulaukiate neigiamų atsakymų?

Nesulaukiu.

4. SOCIALINIO DARBO METODAI, NAUDOJAMI DIRBANT SU VAIKU ŠEIMOMIS

4.1. Kokius darbo metodus Jūs dažniausiai naudojate dirbdami su vaikais ir tėvais?

Individualūs pokalbiai, tėvų susirinkimai.

4.2. Ar Jūs bendradarbiaujate su kitomis socialines paslaugas teikiančiomis institucijomis? Jei taip, tai su kokiomis?

Taip. VTAT-u, nepilnamečių inspektore, seniūnija, nevyriausybinėmis organizacijomis, kurios dirba vaiko gerovei.

4.3. Ar būtinas bendradarbiavimas su kitomis institucijomis, vykdant socialinį darbą su vaikais ir tėvais?

Būtinas.

4.4. Kaip Jūs manote, kokiomis savybėmis turi pasižymėti specialistas, dirbantis su vaikais ir tėvais?

Organizaciniais įgūdžiais, darbštumu, tolerancija, meile vaikams.